

MAA-AINESLUVAN JA YMPÄRISTÖLUVAN YHTEISKÄSITTELYHAKEMUS

(Maa-aineslaki 555/1981, ympäristönsuojelulaki 527/2014)

Viranomaisen merkinnät

1. TOIMINTA, JOLLE LUPAA HAETAAN

Kyseessä on

- uusi lupahakemus
 jatkolupahakemus (MAL 10:3 §), tiedot aiemmasta maa-aines- ja ympäristöluvasta

Yleiskuvaus toiminnasta ja toiminta-alueesta

Napapiirin Kuljetus Oy hakee maa-aineslupaa ja ympäristö lupaa Petäjävaaran sora-alueelle. Ottoalue sijaitsee Ranualla Petäjävaaran kylässä.

Toiminta kattaa maa-aineksen murskauksen ja tuotteiden väliaikaisen varastoinnin sekä kuljetukset. Maa-aines- ja ympäristö lupaa haetaan noin 19 110 m² alueelle ja 52 000 m³ ottomäärälle 10 vuodeksi. Ottamissyvyys on maksimissaan 10 m. Petäjävaaran sora-alueelta otettavaa maa-ainesta hyödynnetään lähialueen rakennuskohteissa.

Ottoalue sijaitsee 2. luokan (muu vedenhankintakäyttöön soveltuva pohjavesialue) pohjavesialueella. Alueen välittömässä läheisyydessä ei ole suojelualueita tai valtakunnallisesti arvokkaita kivikkoja, kallioalueita tai moreeni muodostumia. Ottoalueen välittömässä läheisyydessä ei ole vakituista asutusta tai loma-asutusta.

Maamateriaalin ottamisen jälkeen alue jää metsätaloukseen käyttöön.

Toiminta kuvattu tarkemmin selostuksessa ja suunnitelmapiirustuksissa.

Lupaa haetaan 10 vuodeksi

- Haetaan lupaa aloittaa toiminta ennen lupapäätöksen lainvoimaisuutta (MAL 21 § ja YSL 199 §)

Perustelut toiminnan aloittamiseksi ennen lupapäätöksen lainvoimaisuutta sekä esitys vakuudeksi niiden haittojen, vahinkojen ja kustannusten korvaamisesta, jotka päätöksen kumoaminen tai luvan muuttaminen voi aiheuttaa

Aloitusvakuudeksi ennen toiminnan lainvoimaisuutta esitetään 10 000 euroa. Haettava alue on vanhaa maa-ainestenottoaluetta, eikä toiminnan jatkaminen ennen lainvoimaa estä uuden luvan hakua. Toiminnan laajentaminen ei aiheuta muutosta alueen käyttöön. Toiminnassa noudatetaan lupapäätöksiä ja niiden ehtoja. Toiminta ei vaaranna yksityisiä tai yleisiä etuja.

2. HAKIJA

Nimi tai toiminimi Napapiirin Kuljetus Oy	Y-tunnus 0195373-5
Postiosoite Marttiinintie 10, 96300 Rovaniemi	
Sähköpostiosoite etunim.sukunimi@napapiirinkuljetus.fi	Puhelinnumero 040 7081281

3. YHTEYSHENKILÖ- JA LASKUTUSTIEDOT

Nimi Antti Ryhänen	Postiosoite Marttiinintie 10, 96300 Rovaniemi
-----------------------	--

Sähköpostiosoite antti.ryhanen@napapiirinkuljetus.fi	Puhelinnumero +358 40 536 5500
Laskutusosoite (postiosoite tai verkkolaskuosoite/OVT-tunnus, välittäjä-tunnus ja viite) Verkkolaskutusosoite: 003701953735, välittäjän tunnus; 003708599126	

4. TOIMINTA-ALUEEN SIJAINTI, KIINTEISTÖTIEDOT SEKÄ KAAVOITUSTILANNE

Kunta, kylä/kaupunginosa Ranua, Petäjävaara	Toiminta-alueen nimi Petäjävaaran sora-alue 2023
Kiinteistötunnus/-tunnukset 698-402-320-2	Tilan nimi/nimet Petäjävaara
Ottamisalueen keskipisteen koordinaatit (ETRS-TM35FIN) pohjoiskoordinaatti 7300633 itäkoordinaatti 491096	
Kiinteistön omistaja ja yhteystiedot sekä selvitys hakijan hallintaoikeudesta toiminta-alueeseen Tornator Oyj, tornator@tornator.fi Hakijalla on voimassa oleva vuokrasopimus alueesta.	
Toiminta-alueen rajanaapurit ja muut mahdolliset asianosaiset <input checked="" type="checkbox"/> Tiedot esitetään erillisellä liitelomakkeella 6010c	
Toiminta-alueen ja sen ympäristön kaavoitustilanne <input checked="" type="checkbox"/> Maakuntakaava, kaavamerkintä M 4512 <input checked="" type="checkbox"/> Yleiskaava, kaavamerkintä EO <input type="checkbox"/> Asemakaava, kaavamerkintä <input type="checkbox"/> Poikkeamispäätös <input type="checkbox"/> Ei oikeusvaikutteista kaavaa <input type="checkbox"/> Kaavamuutos vireillä	Sijaitseeko toiminta-alue pohjavesialueella? <input checked="" type="checkbox"/> kyllä <input type="checkbox"/> ei <input type="checkbox"/> osittain Pohjavesialueen nimi ja tunnus Petäjävaara 12683117
Sijaitseeko toiminta-alue meren tai vesistön rantavyöhykkeellä? <input type="checkbox"/> kyllä <input checked="" type="checkbox"/> ei	

5. OTETTAVA MAA-AINES JA OTTAMISEN JÄRJESTÄMINEN

Ottettavan aineksen kokonaismäärä (k-m ³) 52 000	Arvioitu vuotuinen ottamismäärä (k-m ³) 6 000	Ottamisalueen pinta-ala (ha) 1.9
Alin ottamistaso (m, N2000- korkeusjärjestelmä) +186.60	Pohjaveden pinnan ylin korkeustaso (m, N2000, havaintopiste, havaintoaika) 155,60 pvp-3 17.8.2018	Pohjaveden pinnan keskimääräinen korkeustaso (m, N2000) 155,37

Ottettavan aineksen laatu	Määrä (k-m ³)
Kalliokiviaines	
Sora ja hiekka	52 000
Moreeni	
Siltti ja savi	
Eloperäiset maa-ainekset	

Ottettavan aineksen käyttötarkoitus	Prosenttiosuus tai sanallinen kuvaus
Asfalttituotanto	
Betonituotanto	
Rakennuskivituotanto	

Raidesepeli	
Teiden rakentaminen ja tienpito	50 %
Täytöt	50 %
Muu käyttötarkoitus	
Esitys vakuudeksi (MAL 12 §) 10 000 euroa	
Ottamistoiminnassa syntyvä kaivannaisjäte (laatu, määrä, hyödyntäminen)	
<input checked="" type="checkbox"/> Tiedot on esitetty ottamissuunnitelmassa	

6. KIVENMURSKAAMOA JA -LOUHIMOA KOSKEVAT TIEDOT

6.1 Perustiedot	
Kivenmurkskaamon tyyppi	Murskaimen käyttövoima
<input type="checkbox"/> kiinteä <input checked="" type="checkbox"/> siirrettävä	<input checked="" type="checkbox"/> dieselmoottori <input type="checkbox"/> sähkömoottori
Kivenmurkskaamon sijaintipaikan koordinaatit (ETRS-TM35FIN)	
pohjoiskoordinaatti	7300620
itäkoordinaatti	490995
Tiedot toiminnan laitteistoista ja rakenteista	
Ottotoiminnassa käytettävät koneet ovat: kaivinkone (kaivaminen), mobiili murskauslaitos (materiaalin jalostus), pyöräkuormaaja (lopputuotteen siirrot, läjittäminen ja lastaus), kuorma-autot (materiaalin poiskuljetus).	

6.2 Häiriölle alttiit kohteet			
Häiriölle alttiit kohteet sekä muut herkät kohteet, jotka sijaitsevat alle 500 m etäisyydellä kivenmurkskaamon ja kivenlouhimon häiriötä aiheuttavasta toiminnasta			
Kohde	Kohteen nimi, kiinteistötunnus tai käyntiosoite	Etäisyys murskaamosta/louhimosta (m)	Merkintä laitoksen sijaintikartalla
Asuinkiinteistö			
Loma-asunto			
Koulu tai päiväkot			
Leikkikenttä			
Sairaala			
Virkistysalue	kuntorata	60 m	katkoviiva
1- tai 2-luokan pohjavesialue	Petäjävaara 12683117	0 m	sininen viiva
Pohjavedenottamo			
Talousvesikaivo			
Vesistö			
Natura 2000 -alue			
Muu luonnonsuojelukohde			
Muu häiriölle altis kohde			

6.3 Louhintamäärät ja murskattavat ainesmäärät		
	Keskimäärin (1 000 t/v)	Maksimimäärä (1 000 t/v)

Louhintamäärä		
Murskattava aines	15 t/v	50 t/v

6.4 Tuotteet ja tuotantomäärät sekä varastointi		
Tuote	Arvioitu vuosituotanto (1 000 t/v)	
	Keskiarvo	Maksimi
murske	15 t/v	50 t/v
Kuvaus varastokasojen (raaka-aine ja tuotteet) ainesmääristä ja varastointiajasta Murskaus tapahtuu 2-3 vuoden välein, jolloin murskataan n. 50t materiaalia. Materiaalikesä ja varastoidaan alueella 0-5 v.		
<input checked="" type="checkbox"/> Tiedot on esitetty ottamissuunnitelmassa		

6.5 Toiminta-ajat				
Murskauslaitoksen ja louhintatöiden toiminta-aika (vuodet ja kuukaudet)				
Maa-ainesten (hiekkä ja sora) murskaustoiminta alueella on tuotantajakso-periaatteella toteutettavaa toimintaa ja tuotantokausia arvioidaan olevan kysynnän mukaan 1 kerta vuodessa 2-3 vuoden välein. Tuotantokauden pituus on kerrallaan noin 1-2 viikkoa.				
Toiminto	Vuotuinen toiminta-aika (pv/v)	Viikoittainen toiminta-aika (viikonpäivät)	Päivittäinen toiminta-aika (kellonajat)	Mahdolliset poikkeamat toiminta-ajoissa
Murskaus		ma-pe	6.00-22.00	vuosittain 1-4 tuotantokausia tammi – joulukuu
Poraus				
Rikotus		ma-pe	8.00-18.00	vuosittain 1-4 tuotantokausia tammi – joulukuu
Räjätys				
Kuormausta ja kuljetusta		ma-pe	6.00-22.00	ympäri vuotisesti kysynnän mukaan
Muu, mikä?				
<input type="checkbox"/> Tiedot on esitetty ottamissuunnitelmassa				

6.6 Polttoaineiden ja muiden aineiden kulutus ja varastointi sekä veden ja sähkön käyttö			
Raaka-aine	Keskimääräinen kulutus (t tai m ³ /v)	Maksimikulutus (t tai m ³ /v)	Varastointipaikka
Polttoaine, laatu: kevyt polttoöljy	10 t/a	21 t/a	Tukitoimintoalueen suoja-alue, 2-vaippasäiliö
Öljyt	0,2 t/a	0,4 t/a	Tukitoimintoalueen suoja-alue, varastokontti
Voiteluaineet	0,15 t/a	0,3 t/a	Tukitoimintoalueen suoja-alue, varastokontti
Räjähdyksineet, laatu:			

Pölynsidonta-aineet, laatu: vesi			Tuodaan säiliöautolla.
Muu, mikä?			
Tiedot vedenotosta ja -käytöstä Pölyntorjuntaan käytettävä vesi tuodaan paikalle säiliöautolla.			
Arvio sähkön kulutuksesta (GWh/v) 0,06	Sähkö hankitaan <input type="checkbox"/> verkosta <input checked="" type="checkbox"/> aggregaatista		
<input type="checkbox"/> Tiedot on esitetty ottamissuunnitelmassa			

6.7 Ympäristöasioiden hallintajärjestelmä
<input checked="" type="checkbox"/> Laitoksella on ympäristöasioiden hallintajärjestelmä, mikä? ISO 14001:2015
<input checked="" type="checkbox"/> Ympäristöasioiden hallintajärjestelmä on sertifioitu
<input type="checkbox"/> Tiedot on esitetty ottamissuunnitelmassa

6.8 Päästöt ilmaan ja niiden puhdistaminen		
Päästö	Päästölähde	Päästön määrä (t/v)
Hiukkaset (sis. pöly)	murskaus, kuljetus	5
Typen oksidit (NOx)	murskaus, kuljetus	0,01
Rikkidioksidi (SO ₂)	murskaus, kuljetus	0,01
Hiilidioksidi (CO ₂)	murskaus, kuljetus	27
Päästöjen puhdistamismenetelmät sekä toimet päästöjen vähentämiseksi Toiminnasta aiheutuvia päästöjä ja niiden riskejä vähennetään koneiden ja laitteiden osalta käyttämällä parasta käyttökelpoista tekniikkaa (BAT) ja huoltamalla ne säännöllisesti.		
<input type="checkbox"/> Tiedot on esitetty ottamissuunnitelmassa		

6.9 Melu ja värinä sekä toimet niiden vähentämiseksi			
Melulähde	Äänitehotaso (L _{WA} dB(A))	Melu on kapeakaistaista tai iskumaista	Suunnitellut meluntorjuntatoimet
murskaus ja seulonta	122-124	<input type="checkbox"/>	Murskauslaitos sijoitetaan olemassa olevalle suoja-alueelle. Melun kantautumisen riskiä voidaan pienentää sijoittamalla maa-ainestuotteiden varastokasoja murskauslaitoksen ympärille.
rikotus	113-118	<input checked="" type="checkbox"/>	
työkoneet ja liikenne	108-115	<input type="checkbox"/>	rajautuu työkoneiden ja teiden välittömään lähiympäristöön
		<input type="checkbox"/>	
Toimet melun vähentämiseksi Melua syntyy kaikissa työvaiheissa, mutta melu ei ohjearvoja ylittävästi ulotu häiriintyviin kohteisiin. Toiminnan aikaisia pintamaa- ja varastokasoja voidaan sijoittaa ottoalueen reunoille suoja- ja meluvälleiksi (BEP). Toiminnasta aiheutuva melutaso häiriölle alttiissa kohteissa on <input type="checkbox"/> mitattu, ajankohta: → mittausraportti on liitetty ilmoituksen liitteeksi <input type="checkbox"/> arvioitu laskelmillä, ajankohta: → laskelmat on liitetty ilmoituksen liitteeksi			
Tärinävaikutukset ja toimet niiden vähentämiseksi			

Tiedot on esitetty ottamissuunnitelmassa

6.10 Maaperän, pohjavesien ja pintavesien suojelutoimet

Toimet maaperän ja pohjavesien pilaantumisen ehkäisemiseksi (mm. polttoaine- ja öljysäiliöiden tekninen taso ja suojaustoimet tukitoiminta-alueella)

Toiminta-alueella on valmiina 30 x 50m oleva tiiviillä pohjaveden suojarakenteella varustettu alue, jossa murskaustoiminta ja muu tukitoiminta suoritetaan. Poltto- ja voiteluaineet säilytetään 2-vaippasäiliöissä tai valuma-altaallisissa suojakonteissa. Kuitenkin pidempiaikaista polttoaineiden säilytystä ei alueella ole. Imeytymateriaali säilytetään työkoneissa ja kuorma-autoissa, josta ne ovat nopeasti myös käytettävissä. Alueella työskentelevien koneiden kuntoa seurataan siten, että mahdolliset vuodot havaitaan ja korjataan välittömästi.

Hulevesijärjestelyt (mm. mahdollinen selkeytysallas, pintavesien johtaminen)

Toiminnassa ei synny hulevesiä. Alueelle vuotuisen sadannan ja sulannan johdosta kertyvät vedet imeytyvät maaperään.

Jätevesien käsittely

Sosiaalituloissa tarvittava vesi tuodaan paikalle ns. kantovetenä, jolloin siitä syntyy vähäiset määrät harmaata jätevettä. Sosiaalituloissa syntyvät vähäiset määrät harmaata jätevettä imeytetään maahan ja ruskeat jätevedet kerätään umpisäiliöön jonka tyhjennykset hoitaa paikallinen jätteenkeräysyritys.

Tiedot on esitetty ottamissuunnitelmassa

6.11 Syntyvät jätteet ja niiden käsittely

Jätenimike	Arvioitu määrä (kg/v)	Käsittely- tai hyödyntämistapa	Toimituspaikka
Talousjäte	400	kerätään talousjätteille varattuun jäteastiaan	Napapiirin Residuum Oy, Kierrätyspuisto Residuum
Käymäläjäte	200	kerätään umpisäiliöön	Napapiirin Residuum Oy, Kierrätyspuisto Residuum
Vaarallinen jäte		kerätään varastokonttiin niille varattuihin astioihin	Napapiirin Residuum Oy, Kierrätyspuisto Residuum

Tiedot vaarallisten jätteiden varastoinnista, kirjanpidosta, kuljetuksista ja jätteiden vastaanottajasta

Vaaralliset jätteet säilytetään lukitussa varastokontissa asianmukaisin varoitusmerkinnöin. Vaarallinen jäte toimitetaan vähintään kerran vuodessa ja jätteestä laaditaan jätteesiirtoasiakirja, joka luovutetaan jätteen vastaanottajalle.

Tiedot on esitetty ottamissuunnitelmassa

7. LIIKENNE JA LIIKENNEJÄRJESTELYT

Toiminnasta aiheutuva raskas liikenne (käyntiä/vrk)

0-40

Selvitys tieyhteyksistä ja tieoikeuksista

Alueelle on olemassa tieyhteys Syötteentieltä. Ottoalueen länsipuolelta, tilalta Soravesala (683-402-88-15) on kulku alueelle.

Kuvaus teiden päällystämistä ja pölyntorjuntakeinoista

Sorapintaisen tien pölyämistä voidaan estää tarvittaessa kastelemalla ja ajonopeuksia alentamalla.

Tiedot on esitetty ottamissuunnitelmassa

8. ARVIO TOIMINNAN VAIKUTUKSISTA YMPÄRISTÖÖN

Yleiskuvaus toiminta-alueen ympäristöolosuhteista sekä toiminnan vaikutuksista ympäristöön

Ottoalue sijaitsee 2. luokan (12683117 Petäjävaara) pohjavesialueella. Alueen välittömässä läheisyydessä ei ole suojelualueita tai valtakunnallisesti arvokkaita kivikkoja, kallioalueita tai moreenimuodostumia. Hankealueelta ei ole suoraa vesistöyhteyttä Natura-alueeseen. Hankealuetta lähimmät vesistöt ovat Petäjäjärvi n. 1 km alueelta luoteeseen sekä Iso Kuukasjärvi n. 2,5 km alueelta itään. Lähin muinaisjäänös (Hietala, kiinteä muinaisjäänös) sijaitsee noin 500 m hankealueelta länteen.

Suunniteltu toiminta aiheuttaa muutoksia itse ottamisalueelle, mutta toiminta ei tule muuttamaan näkymää kaukomaisemassa. Ottaminen suoritetaan niin, että vaikutus luontoon ja maisemakuvaan on mahdollisimman vähäinen. Alue maisemoidaan lopuksi, mutta jälkihoitotöitä voidaan tehdä myös vaiheittain ottotoiminnan edetessä. Tämä on suositeltavaa, jolloin alkuosa alkaa metsittymään aiemmin. Alueen läheisyydessä ei ole pysyvää asutusta, jolle ottotoiminta voisi aiheuttaa häiriötä. Oton vaikutusalueella ei ole tiedossa olevia suojelualueita tai -kohteita.

Vaikutukset yleiseen viihtyisyyteen ja ihmisten terveyteen

Toiminnasta aiheutuva pöly, melu ja värinä jäävät asumisalueella alle raja- ja ohjearvojen. Toiminnalla ei ole vaikutusta yleiseen viihtyvyyteen tai terveyteen.

Vaikutukset luontoarvoihin, maisemaan sekä rakennettuun ympäristöön

Ottamisalue sijaitsee on vanha ottamisalue ja toiminnan jatkumisella ei ole vaikutusta alueen luontoarvoihin, maisemaan tai rakennettuun ympäristöön.

Vaikutukset vesistöön ja sen käyttöön

Toiminnasta ei aiheudu haitallisia päästöjä vesistöön.

Vaikutukset ilmanlaatuun

Valtaosa toiminnasta aiheutuvista pölypäästöistä on raskaampia ja kookkaampia partikkeleita, jotka laskeutuvat nopeasti lähelle päästölähdettä. Murskauskalustossa käytetään nykyaikaista pölynsidontaa. Toiminnasta ei aiheudu haitallisia ilmapäästöjä lähiasutukselle.

Vaikutukset maaperään ja pohjaveteen

Toiminnasta ei aiheudu haitallisia vaikutuksia maaperään ja pohjaveteen.

Ympäristövaikutusten arviointimenettely (YVA)

Tehty, päivämäärä:

Yhteysviranomaisen kannanotto, että ympäristövaikutusten arviointimenettelyä ei tarvita, päivämäärä:

Tiedot on esitetty ottamissuunnitelmassa

9. TOIMINTAAN LIITTYVÄT YMPÄRISTÖRISKIT, ONNETTOMUUKSIEN ENNALTAEHKÄISY JA VARAUTUMINEN POIKKEUKSELLISIIN TILANTEISIIN

Kuvaus riskeistä ja niihin varautumisesta

Toiminta-alueella noudatetaan valvovan viranomaisen ohjeita ja määräyksiä. Mikäli kaivamisessa havaitaan pohjavettä, kaivamisen pohjan tasoa nostetaan välittömästi siten, että pohjaveden päälle jätetään vähintään 6 m:n puhdas maakerros. Alueelle on asennettu pohjaveden havaintoputki.

Pinta- ja humusmaat kuoritaan ottotoiminnan edetessä pois. Ne voidaan läjittää otto-alueen reunoilla melu- ja turvavalliksi. Lopuksi pintamaat käytetään montun luiskien ja alueen maisemointiin ja kasvualustaksi. Melu- ja pölyhaitta tulee olemaan normaalia, mutta alueen läheisyydessä ei ole pysyvää asutusta, joka voisi häiriintyä ottotoiminnan vuoksi. Sorapintaisen tien pölyämistä voidaan estää tarvittaessa kastelemalla ja ajonopeuksia alentamalla.

Petäjävaaran sora-alueen toiminnassa olevan sora-alueelle on tehty jo suoja-alue. Suoja-alueelle sijoitetaan murskauskalusto ja sen energialähteenä toimiva aggregaatti. Alueella ei varastoida polttonesteitä, vaan niitä tuodaan alueelle vain päivittäisen tarpeen verran. Polttoainesäiliöt säilytetään samalla suoja-alueella. Käytettävät polttonestesäiliöt ovat kiinteästi valuma-altaallisia tai kaksoisvaippasäiliöitä, jossa on ylitäytönesto- ja laponestolaitteisto. Suoja-alueen rakenne on esitetty liitteissä.

Imeytys- ja kuiviketarvikkeet, sekä sammutuskalusto säilytetään sateelta suojattuna varikkoalueella. Varikkoalueella on tyhjä astia roskille ja käytetyille imeytysaineille pois kuljetettavaksi. Lupa-alueella työskentelevien koneiden kuntoa seurataan niin, että mahdolliset vuodot havaitaan ja korjataan välittömästi.

Polttoaineita ei varastoida pidempiaikaisesti toiminta-alueella. Lyhyt aikainen työkoneiden säilytys on rakennetulla suoja-alueella.

Murskauslaitoksen normaalista toiminnasta ei aiheudu haittaa pohja- ja pintavesille. Hankealue sijaitsee pohjavesialueella.

Maaperän likaantumisvaara aiheutuu alueella varastoitavien ja käsiteltävien poltto- ja voiteluaineiden sekä laitteissa ja koneissa käytettävien hydraulikkaöljyjen riskistä onnettomuus- ja häiriötilanteessa.

Poltto- ja voiteluaineet säilytetään 2-vaippasäiliöissä tai valuma-altaallisissa suojakonteissa. Säiliöt on varustettu ylitäyttöestimillä. Polttoaineputkisto on pääsääntöisesti teräsrakenteinen. Letkuston taitekohdat ja joustavat liitoskudokset ovat teräskudoksella vahvistettua letkua. Letkustojen kuntoa seurataan viikoittain. Alueella työskenneltäessä kiinnitetään erityistä huomiota laitteiden ja koneiden kuntoon sekä öljyn ja polttoaineiden huolelliseen käsittelyyn. Työkoneisiin varataan öljynimeytymateriaalia riittävä määrä, jotta mahdollisen öljyvahingon sattuessa voidaan heti ryhtyä asianmukaisiin torjuntatoimenpiteisiin. Vahingoista ilmoitetaan välittömästi valvovalle viranomaiselle ja paikalliselle pelastusyksikölle, sekä tiedotetaan tilanteesta alueellista ELY-keskusta. Ennen toiminnan aloittamista alueelle laaditaan turvallisuussuunnitelma tai aluesuunnitelma, josta käy esille alueen eri toiminnot ja niihin liittyvät yksilöidyt tiedot.

YSL 15 §:n mukainen varautumissuunnitelma on tehty

Tiedot on esitetty ottamissuunnitelmassa

10. TOIMINNAN TARKKAILU

Käyttötarkkailu

Koneet ja laitteet tarkastetaan aina työvuoron alkaessa. Toiminnasta pidetään käyttöpäiväkirjaa, joka tarvittaessa toimitetaan valvontaviranomaiselle. Käyttöpöytäkirjasta käyvät ilmi prosessin valvontaan ja aistinvaraiseen havainnointiin liittyvät toimenpiteet. Ennen toiminnan aloittamista ilmoitetaan työmaavastuuhenkilöiden tiedot. Pölyn ja melun leviämistä seurataan aistinvaraisesti. Havaitut poikkeamat huomioidaan ja korjaavat toimenpiteet tehdään välittömästi.

Päästö- ja vaikutustarkkailu

Pohjaveden pinnankorkeuden havainnointi suoritetaan min 3 kertaa vuodessa. Vesi näyte tutkitaan kerran vuodessa, tai lupamääräysten mukaisesti.

Mittausmenetelmät ja -laitteet, laskentamenetelmät ja niiden laadunvarmistus

Pohjaveden pinnankorkeuden mittaus suoritetaan virallisella pohjavesisondilla ja vesinäyte otetaan putkesta ympäristönäytteenottajan toimesta esimerkiksi Eurofinns vesilaboratorion ohjeiden mukaan.

Raportointi ja tarkkailuohjelmat

Vuositain toimitetaan valvontaviranomaiselle edellistä vuotta koskeva raportti laitoksen toiminnasta.

Tiedot on esitetty ottamissuunnitelmassa

11. VOIMASSA TAI VIREILLÄ OLEVAT LUVAT, PÄÄTÖKSET JA SOPIMUKSET

	Myöntämis- päivämäärä	Viranomainen/taho	Vireillä
Ympäristölupa			
Maa-aineslupa			
Vesilain mukainen lupa			<input type="checkbox"/>
Rakennuslupa			<input type="checkbox"/>
Poikkeamispäätös			<input type="checkbox"/>
Toimenpidelupa			<input type="checkbox"/>
Päätös kemikaalien vähäisestä teollisesta käsittelystä ja varastoinnista			<input type="checkbox"/>

Jätevesien johtaminen			
a) Sopimus yleiseen tai toisen viemäriin liittämisestä			<input type="checkbox"/>
b) Jätevesien johtamislupa vesistöön			<input type="checkbox"/>
c) Lupa jäteveden johtamiseksi ojaan tai maahan			<input type="checkbox"/>
d) Maanomistajan suostumus jäteveden johtamiselle			<input type="checkbox"/>
Muutoksenhakutuomioistuimen päätös			
a) maa-ainesluvasta			<input type="checkbox"/>
b) ympäristöluvasta			<input type="checkbox"/>
c) muusta luvasta tai päätöksestä, mistä?			<input type="checkbox"/>
Muu lupa, päätös tai sopimus, mikä?			<input type="checkbox"/>
Onko samanaikaisesti vireillä muita tätä hakemusta koskevaan ratkaisuun mahdollisesti vaikuttavia asioita?			
<input checked="" type="checkbox"/> Ei <input type="checkbox"/> Kyllä, mitä?			
<input type="checkbox"/> Tiedot on esitetty ottamissuunnitelmassa			

12. LUPAHAKEMUKSEN LIITTEET

<p>Kiinteistöjen omistusoikeuteen ja ottamisen järjestämiseen liittyvät sopimukset ja asiakirjat</p> <input checked="" type="checkbox"/> Hallintaoikeusselvitys ottamispaikkaan <input checked="" type="checkbox"/> Kiinteistön omistajan antama kirjallinen suostumus luvan hakemiseen <input checked="" type="checkbox"/> Luettelo ottamisalueen rajanaapureista ja muista mahdollisista asianosaisista (lomake 6010c) <input checked="" type="checkbox"/> Kiinteistörekisteriote ja kiinteistörekisterin karttaote <input type="checkbox"/> Selvitys tieoikeuksista <input type="checkbox"/> Valtakirja
<p>Ottamissuunnitelma ja kaivannaisjätteen jätehuoltosuunnitelma</p> <input checked="" type="checkbox"/> Ottamissuunnitelma <input checked="" type="checkbox"/> Kaivannaisjätteen jätehuoltosuunnitelma
<p>Kartat ja leikkauspiirustukset</p> <input checked="" type="checkbox"/> Yleiskartta <input checked="" type="checkbox"/> Sijaintikartta <input checked="" type="checkbox"/> Kaavakartta- ja kaavamääräysote <input checked="" type="checkbox"/> Suunnitelmakartta <input checked="" type="checkbox"/> Leikkauspiirustukset
<p>Muut liitteet</p> <input type="checkbox"/> Ympäristövaikutusten arviointiselostus ja YVA-yhteysviranomaisen perusteltu päätelmä <input type="checkbox"/> Luonnonsuojelulain 65 §:n mukainen Natura-arvioinnin tarveharkinta <input type="checkbox"/> Muu, mikä?

13. ALLEKIRJOITUS

<p>Paikka ja päivämäärä</p> <p>Rovaniemellä 23.4.2024</p> <p>Allekirjoitus (tarvittaessa)</p> <p>Antti Ryhänen</p>
--

Nimen selvennys

Napapiirin Kuljetus

PETÄJÄVAARAN SORA-ALUE, 2023



**SELOSTUS
MAA-AINES- JA YMPÄRISTÖLUPAHAKEMUKSEEN**

Sisällys

1. Hanketiedot.....	2
2. Alueen nykytila	2
3. Luonnonolosuhteet ja maankäyttö	2
4. Suunnitellut ottamistoimenpiteet.....	5
5. Turvallisuus- ja liikennejärjestelyt.....	6
6. Arvio toiminnan vaikutuksista ympäristöön.....	6
7. Toimet ympäristövaikutusten vähentämiseksi.....	7
8. Maisemointi ja alueen jälkikäyttö	8

Piirustukset ja liitteet:

Suunnitelmapiirustukset:

- Yleiskartta 1:100 000
- Kiinteistöt 1:20 000
- Nykytilanne kartta 1:1500
- Ottamissuunnitelma 1:1500
- Leikkaukset 1:1000/1500
- Maisemointisuunnitelma 1:1500

Kaivannaisjätteen jätehuoltosuunnitelma

Maa-ainestenottosopimus

Kiinteistörekisterin karttaote

Naapurikiinteistöt

Pohjavesiputken mittaus- ja asennuskortti

24.4.2024

Napapiirin Kuljetus Oy

**SELOSTUS
PETÄJÄVAARAN SORA-ALUE, 2023****1. Hanketiedot**

Napapiirin Kuljetus Oy hakee maa-ainesten ottamislupaa Petäjävaaran sora-alueelle. Hankealue sijaitsee noin 20 km:n etäisyydellä Ranuan keskustasta, Petäjävaaran kylässä. Haettava maa-aineseura on Tornator Oyj:n omistuksessa, ja Napapiirin Kuljetus Oy on tehnyt alueesta maa-ainestenottosopimuksen. Alueella on harjoitettu maa-ainestenottoa aiemmin. Nyt alueelle haetaan laajennusta.

Maa-aineseuravakijan hakija:
Napapiirin Kuljetus Oy

Rekisteriyksikkö:
698-402-320-2 Petäjävaara

Omistaja:
Tornator Oyj

2. Alueen nykytila

Alueella on harjoitettu aikaisemmin maa-aineseuravakijan mukaista ottamistoimintaa. Alueella on olemassa tieyhteys Syötteentietä. Ottoalueen välittömässä läheisyydessä ei ole vakituista asutusta tai loma-asutusta. Lähimmät asuinrakennukset sijoittuvat murskauslaitokselta noin 700 m:n etäisyydelle luoteeseen. Alueen välittömässä läheisyydessä kulkee kuntorata.

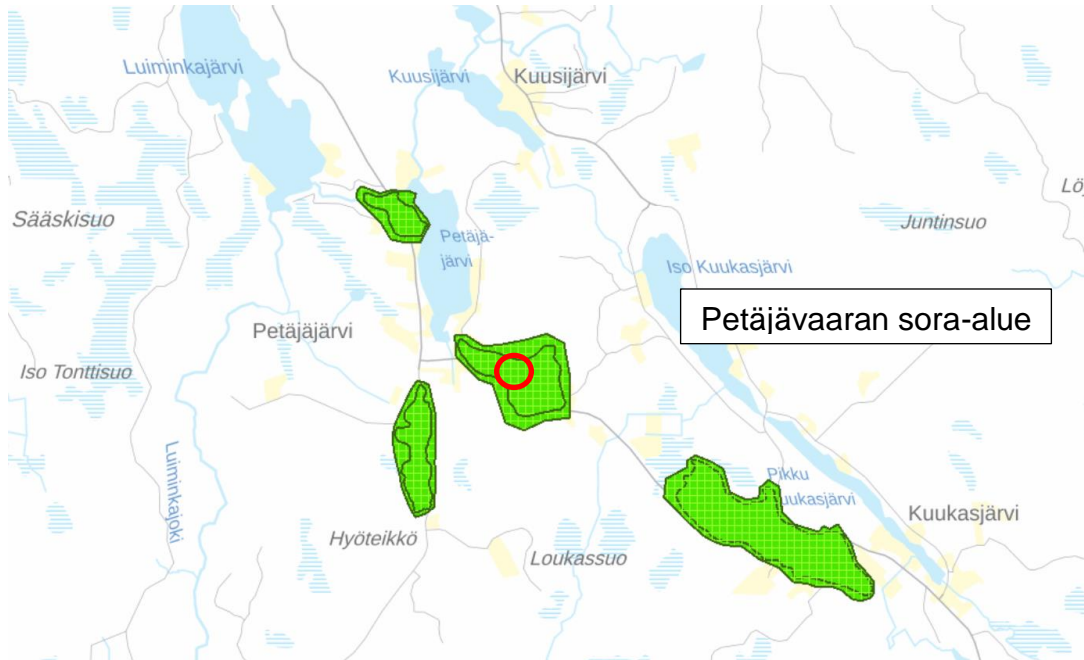
Metsäkasvillisuusaluejaossa hankealue kuuluu pohjoisboreaaliseen Peräpohjan vyöhykkeeseen ja suokasvillisuusvyöhykkeessä alue sijaitsee Pohjanmaan aapa-suolla.

Petäjävaaran sora-alueelle on asennettu pohjavesiputki 2.6.2023 (PVP 4), josta pohjavedenpinnan taso on mitattu 18.7.2023. Pohjavesiputki oli tuolloin kuiva.

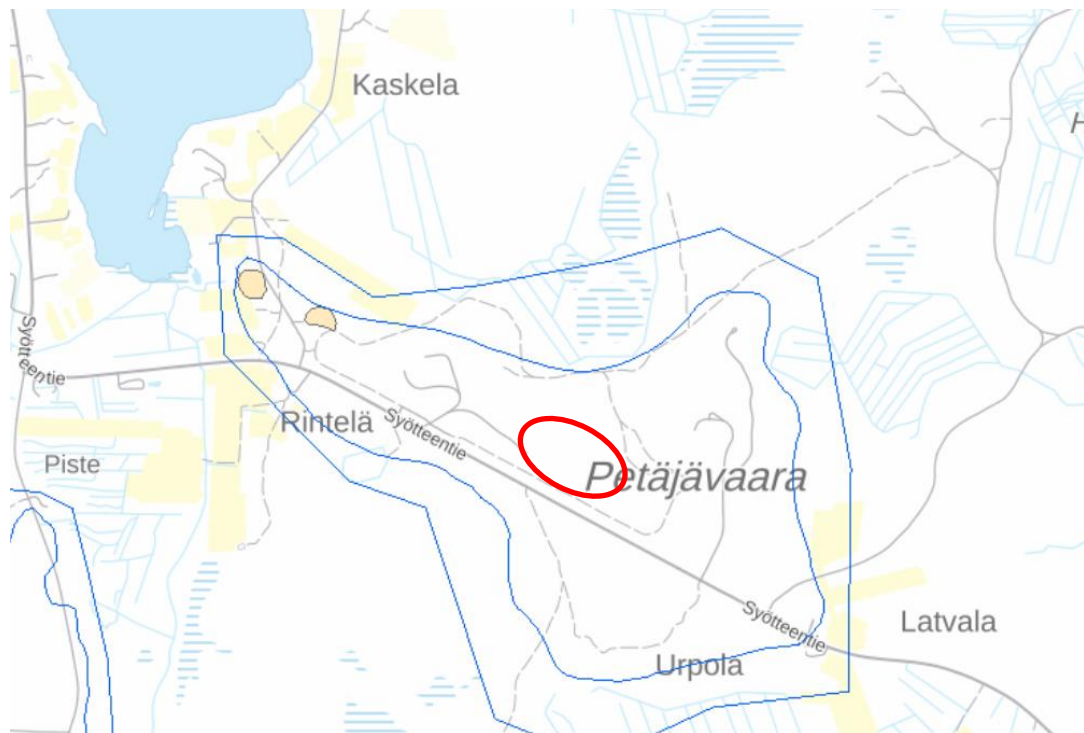
3. Luonnonolosuhteet ja maankäyttö

Suunniteltu maamateriaalin ottamisalue sijaitsee 2. luokan (muu vedenhankintakäyttöön soveltuva pohjavesialue) pohjavesialueella (12683117 Petäjävaara). Alueen läheisyydessä ei ole rajattuja arvokkaita kivikkoja. Hankealue ei sijaitse suojelualueen läheisyydessä eikä hankealueelta ole suoraa vesistöyhteyttä Natura-alueeseen. Hankealueen lähimmät vesistöt ovat Petäjäjärvi n. 1 km alueelta luoteeseen sekä Iso

Kuukasjärvi noin 2,5 km alueelta itään. (**Kuva 1.**) Lähin muinaisjäännös (Hietala, kiinteä muinaisjäännös) sijaitsee noin 500 m hankealueelta länteen (**kuva 2**).



Kuva 1. Suojelualueet ja pohjavesialueet hankealueen lähiympäristössä (lähde: Karpalo-karttapalvelu osoitteessa: <https://wwwp2.ymparisto.fi/karpalo>)



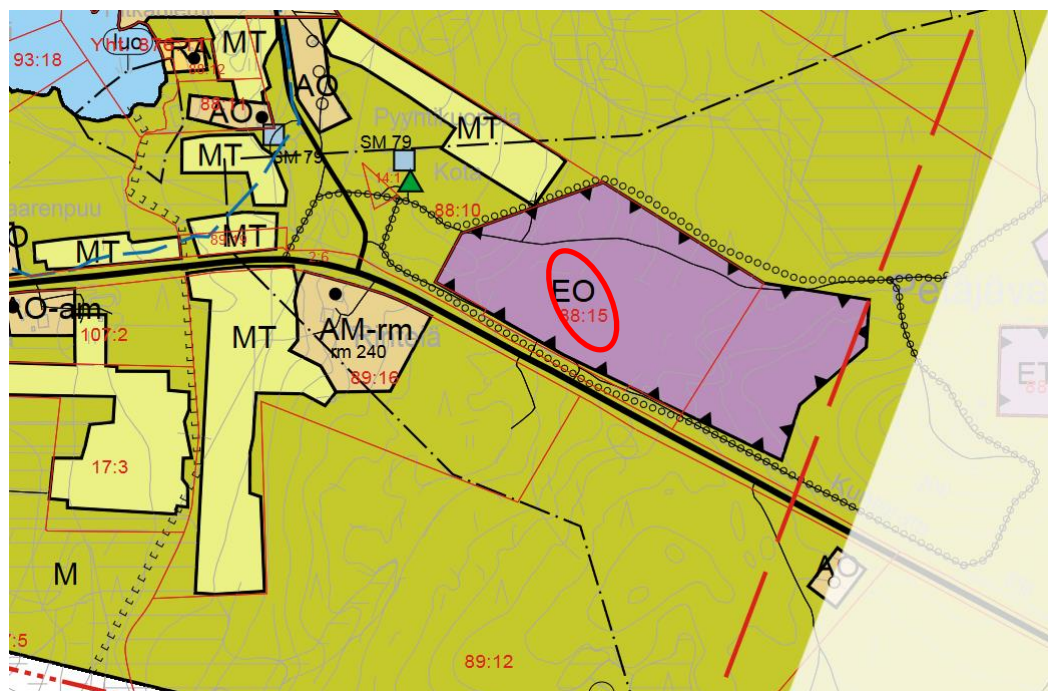
Kuva 2. Muinaisjäännökset hankealueen lähiympäristössä (lähde: Karpalo-karttapalvelu osoitteessa: <https://wwwp2.ymparisto.fi/karpalo>).

24.4.2024

Alue kuuluu Rovaniemen ja Itä-Lapin maakuntakaavassa alue kuuluu maa- ja metsätalousvaltaiseen alueeseen (M 4512), kohde on myös kaavan pohjavesialueella (kuva 3).



Kuva 3. Ote Rovaniemen ja Itä-Lapin maakuntakaavasta (hankealue merkitty karttaan punaisella ympyrällä).



Kuva 4. Ote osayleiskaavasta (hankealue merkitty karttaan punaisella ympyrällä).

24.4.2024

Alue kuuluu myös Kuhajärvien, Luiminkajärven, Kuusijärven, Petäjäjärven ja Kuukasjärvien osayleiskaavaan ja se on merkitty kaavamerkinnällä EO eli maa-ainestenotto-alue ja M metsätalousohjeellinen alue. Tällä merkinnällä (M) osoitetaan pääasiassa maa- ja metsätalousohjeellisiin tarkoitettuja alueita, joita voidaan käyttää pääasialliseen käyttötarkoitukseen sanottavasti haittaamatta myös muihin tarkoituksiin, joita ovat esimerkiksi loma-asuminen, poronhoito, luontaiselinkeinot, asuminen, maa-ainesten ottaminen sekä jokamiehen oikeuksien mukainen ulkoilu.

4. Suunnitellut ottamistoimenpiteet

Suunniteltu ottaminen on esitetty suunnitelmapiirustuksissa. Suunniteltu ottotaso on +186,60 – 189,60 (N2000). Suojaetäisyys havaittuun pohjavedenpinnantasoon on oltava 6 m. Ottamissyvyys on maksimissaan 10 m.

Maa-aineslupaa haetaan noin 19 110 m² alueelle ja 52 000 m³ ottomäärälle 10 vuodeksi. Alueelta saatava materiaali on hiekkaa ja soraa, jota tullaan käyttämään alueen rakennuskohteissa. Rakentamiseen kelpaamatonta alueelta saatavaa maa-ainesta (esim. siltti), tullaan käyttämään alueen maisemoinnissa.

Suunnittelun pohjana on käytetty Maanmittauslaitoksen maastotietokannan 2m korkeusmalliaineistosta generoitua maastomallia, jonka tarkkuus voidaan tarkistaa VRS-GPS-mittauksilla tarvittaessa. Itäreunan ottorintuus on varmistettu kartoittamalla 24.4.2024.

Alueen sijainti ja ottosuunnitelma on esitetty suunnitelmapiirustuksissa. Ottamisalueen kulmat merkitään maastoon paaluin, samoin korkeuskiintopisteet. Tarvittaessa ottamisalueen rajalinjat merkitään tiheämmin, jotta ottamistoiminta pysyy suunniteltujen rajojen sisällä. Ottoalueen kulmien koordinaatit ja ehdotettu kiintopisteiden paikat on esitetty suunnitelmapiirustuksessa. Alueen koordinaatit ovat ETRS-TM35 koordinaatti- ja N2000 -korkeusjärjestelmässä.

Ottoalueen kulmien koordinaatit:

1. E=491181.51 N=7300469.02
2. E=491052.79 N=7300533.05
3. E=491096.35 N=7300632.57
4. E=490880.06 N=7300739.59
5. E=490911.87 N=7300793.94
6. E=491110.35 N=7300683.51
7. E=491223.53 N=7300546.84

Pohjaveden havaintoputki (PVP4) on jo asennettu alueelle.

24.4.2024

Ottotoiminta tapahtuu kaivamalla maa-ainesta ja se etenee toiminta-alueelta pohjoiseen ja itään päin. Ottamisen suunta on esitetty suunnitelmapiirustuksissa. Ottotoiminta etenee mahdollisimman järjestelmällisesti, mutta eri maalajikkeiden ja -kerrostumien sijainti ottoalueella ohjaa jonkin verran ottamisen etenemisjärjestystä. Maa-ainemateriaaleja käsitellään ja murskataan alueella. Murskaus tapahtuu jo rakennetulla suoja-alueella.

Maa-ainesten (sora) murskaustoiminta alueella on tuotantopakso-periaatteella toteutettavaa toimintaa ja tuotantopaksoja arvioidaan olevan kysynnän mukaan 1 kerta vuodessa 2-3 vuoden välein. Tuotantopakson pituus on kerrallaan noin 1-2 viikkoa. Toiminta-ajat tuotantopakson aikana ovat seuraavasti:

- ylisuurien kivien rikotus ma-pe, klo 8–18
- murskaaminen ma-pe, klo 6–22
- valmiin murskeen kuormaus ja kuljetus ympärivuotisesti ma-pe, klo 6–22

Puuston jätteet, kannot ja oksat käytetään pintamaiden mukana kasvualustana mahdollisuuksien mukaan tai kuljetetaan alueelta tarvittaessa pois. Orgaaniset pintakerrokset ja humuspitoinen maamateriaali poistetaan. Toiminnan aikaisia pintamaakasoja voidaan sijoittaa ottamisalueen reunoille suoja- ja meluvälleiksi.

Ottosuunnitelmasta ei ole pyydetty lausuntoja ELY-keskukselta tilaajan puolesta.

5. Turvallisuus- ja liikennejärjestelyt

Ottoalueen nurkat ja kulmat merkitään paaluin maastoon näkyvästi ja tarvittaessa ottamisalueen rajalinjat myös tiheämmin. Jos työaikainen ottorintuus on korkea ja jyrkempi kuin 1:1–2, turvallisuusmerkintä tehdään maastoon rintauksen yläkanttiin esimerkiksi näkyvin paaluin tai aitaamalla, mutta porojen vuoksi ei nauhoilla tai lippusii- moilla. Pintamaaläjiä on hyvä sijoittaa ottamisen reunoille suojavalliksi.

Materiaalioton lopulliset luiskat tehdään jyrkkyyteen 1:3 tai loivemmat. Ne tehdään lopuksi maisemoinnin yhteydessä luiskaamalla ja läjittämällä pyöreitä muotoja pinta- mailla, kivillä ja lohkareilla luonnonmukaisesti. Maa-ainesten oton aikana noudatetaan yleisiä työturvallisuusohjeita- ja määräyksiä.

Materiaalin siirtoihin käytetään olemassa olevia tiereittejä. Työaikaiset liikennejärjes- telyt toiminta-alueella ja yleisillä teillä järjestetään turvallisesti ja mahdollisimman jou- hevasti.

6. Arvio toiminnan vaikutuksista ympäristöön

Suunniteltu toiminta aiheuttaa muutoksia itse ottamisalueelle, mutta toiminta ei tule muuttamaan näkyvää kaukomaisemassa. Ottaminen suoritetaan niin, että vaikutus

24.4.2024

luontoon ja maisemakuvaan on mahdollisimman vähäinen. Alue maisemoidaan lopuksi, mutta jälkihoitotoita tehdään myös vaiheittain ottotoiminnan edetessä. Tämä on suositeltavaa, jolloin alkua alkaa metsittymään aiemmin. Alueen läheisyydessä ei ole pysyvää asutusta, jolle ottotoiminta voisi aiheuttaa häiriötä. Ottamisalue sijaitsee 2. luokan (muu vedenhankintakäyttöön soveltuva pohjavesialue) pohjavesialueella (12683117 Petäjävaara). Oton vaikutusalueella ei ole tiedossa olevia muita suojelualueita tai -kohteita.

Sora-alueella merkittävimpiä ympäristövaikutuksia ovat melu sekä leijuvan ja laskeutuvan pölyn päästöt. Melua ja pölyä syntyy maa-aineksen kaivamisesta, murskauksesta, siirroista sekä valmiiden tuotteiden lastauksesta ja kuljetuksista. Melu- ja pölyhaittoja pyritään ehkäisemään useilla eri menetelmillä. Valtaosa pölypäästöistä on raskaampia ja kookkaampia partikkeleita, jotka laskeutuvat nopeasti lähelle päästölähdettä. Murskaamossa pölyä voidaan torjua kuljettimien koteloinneilla ja kastelulla silloin kun lämpötila on nollan yläpuolella. Murskauksesta kuuluva ääni kantautuu lähialueille, mutta ympäröivä metsä vaimentaa melua. Maa-aineksen kuljetus alueelta kuormittaa lähiteitä. Ympäristöhaittojen vähentämiseksi suunnitellut toimenpiteet, arviot toimintaan liittyvistä riskeistä, onnettomuuksien estämiseksi suunnitelluista toimista sekä toiminnan ympäristövaikutusten tarkkailusta hoidetaan viranomaisten vaatimassa laajuudessa.

7. Toimet ympäristövaikutusten vähentämiseksi

Toiminta-alueella noudatetaan valvojan viranomaisen ohjeita ja määräyksiä. Mikäli kaivamisessa havaitaan pohjavettä, kaivamisen pohjan tasoa nostetaan välittömästi siten, että pohjaveden päälle jätetään vähintään 6 m:n puhdas maakerros. Alueella tulee seurata mahdollisia pohjaveden tilannetta pohjaveden havaintoputkesta mittamalla eri vuoden aikoina.

Pinta- ja humusmaat kuoritaan ottotoiminnan edetessä pois. Ne voidaan läjittää ottoalueen reunoilla melu- ja turvavalliksi. Lopuksi pintamaat käytetään montun luiskien ja alueen maisemointiin ja kasvualustaksi. Melu- ja pölyhaitta tulee olemaan normaalia, mutta aivan alueen läheisyydessä ei ole pysyvää asutusta, joka voisi häiriintyä ottotoiminnan vuoksi. Tiestön pölyn torjunnassa käytetään tarvittaessa harkiten kastelua.

Toiminta-alueelle asennetaan tyhjä astia roskille ja käytetyille imeytysaineille pois kuljetettavaksi mahdollisimman nopeasti. Imeytysmateriaali säilytetään työkoneissa ja kuorma-autoissa, josta ne ovat nopeasti myös käytettävissä. Lupa-alueella työkonelevien koneiden kuntoa seurataan niin, että mahdolliset vuodot havaitaan ja korjataan välittömästi.

Alueelle on rakennettu jo edellisen luvan aikana murskausalue, jossa on pohjaveden suojausrakenne. Suojarakenteessa on käytetty bentoniittimattoa ja putkistoon

24.4.2024

on lisäksi asennettu öljynerotuskaivo. Alueen koko on 30 x 50 m. Sen sijainti on esitetty asemapiirustuksessa ja rakenne liitteissä. Polttoaineita ei varastoida pidempiaikaisesti toiminta-alueella. Lastauskonetta säilytetään murskausalueella, jonka suojauksessa on käytetty bentoniittimattoa ja putkistoon on lisäksi asennettu öljynerotuskaivo.

8. Maisemointi ja alueen jälkikäyttö

Alueen jälkihoitotöinä luiskat muotoillaan kaltevuuteen 1:3 tai loivempaan ympäröivän maaston mukaan. Isoja kiviä ja pultereita voidaan käyttää luiskaamisen lisäksi myös kasoina tai alueina alueen monimuotoisuuden lisäämiseen. Rakentamiseen soveltumattomia maita käytetään myös muotoiluun ja kasvualustana siten, että lopputuloksena on luonteva ja moni-ilmeinen maasto. Jälkihoitotöitä tehdään myös vaiheittain ottotoiminnan edetessä. Tämä on suositeltavaa, jolloin alkuosa alkaa metsittymään aiemmin. Varastokasat poistetaan ja niiden tiivistyneet pohjat löyhdytetään. Murskausaseman pohjaveden suojarakenteet poistetaan.

Vanhojen ottolupien alueita maisemoidaan seuraavasti:

- Luvan 36081 / 4515 (SYKE maa-ainesottoluvat) alueella maisemointi aloitetaan vaiheittain valmiilta osuuksilta 2026. Lopullinen maisemointi tehdään luvan loppuun mennessä v. 2028
- Luvan 38021 / 4813 (SYKE maa-ainesottoluvat) alueen länsiosan maisemointi on jo aloitettu ja valmista on noin 10 %. Maisemointia jatketaan vaiheittain siten että se on valmis vuonna 2025 haettavan luvan toiminta-alueen ulkopuolelta.
- Jos alueen joissain kohdissa on jo maannoksen kehittyminen aluskasvillisuuksiin alkanut tai puun taimien kasvu alkanut, niille kohdille ei tehdä enää maisemointeja, vaan annetaan luonnollisen metsittymisen jatkua.

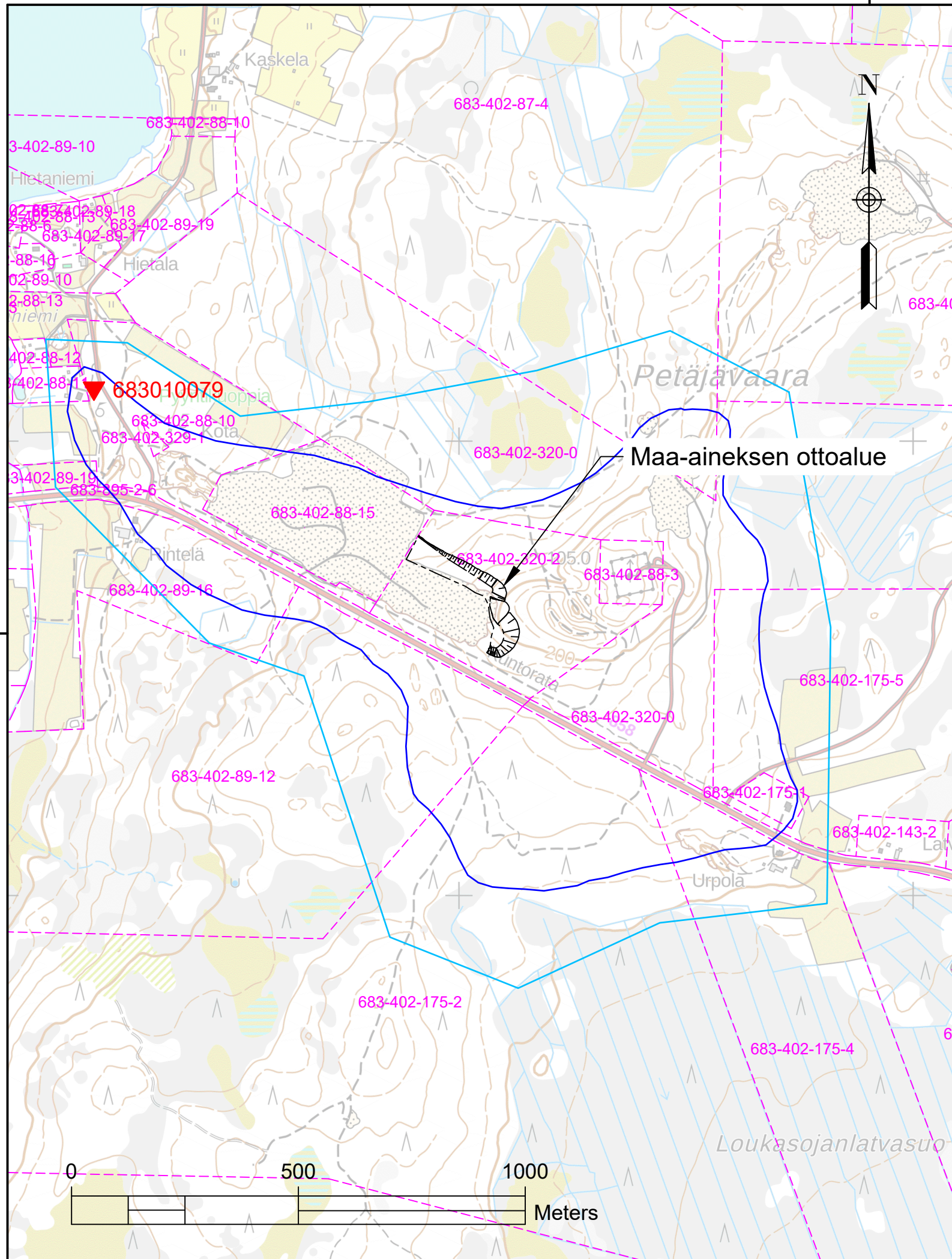
Ottamistoiminnan jälkeen alue palautuu metsätaloukseen. Jälkihoitona ei tehdä erillisiä multauksia, vaan pinta- ja hiekkamaita pyritään käyttämään pintamateriaalina, joka nopeuttaa luonnollisen maannoksen kehittymistä ja muodostaa biologisesti aktiivisemmän kasvualustan, johon siemennys annetaan tapahtua ajan kanssa. Maisemoinnin pintakerroksen rakentamisessa pyritään käyttämään hiekkamaita rikastumiskerrosena karkeiden soramaiden päällä, jonka päälle pyritään levittämään humuspitoisia hiekkoja tai pintamaita 0.3–0.5 m vahvuisesti.

Luonnollinen metsäroskaantuminen, ruohottuminen ja siemennys annetaan tapahtua ajan kanssa. Ympäröivä metsä siementää alueen tehokkaasti. Lopullisesta metsittämisestä vastaa maanomistaja, mikäli alue ei metsity luonnollisesti.

24.4.2024

Rovaniemellä 24.4.2024
Napapiirin Kuljetus Oy:n puolesta

Minna Vaaramaa-Hiltunen
Mitta Oy/Ympäristö



Pohjavesialueen raja

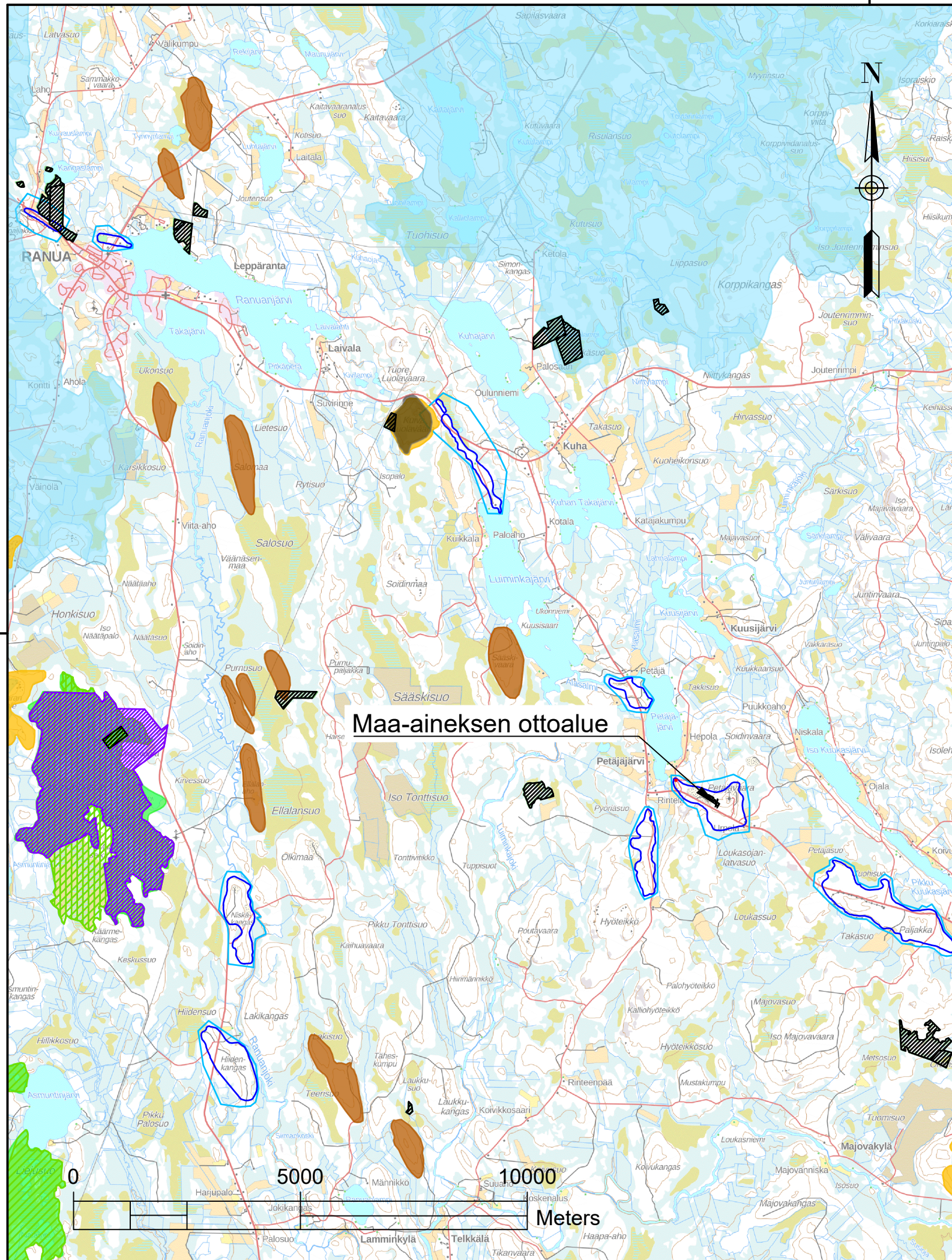


Museovirasto, kiinteä muinaisjäännös
Hietala 683010079

M1	OTTOALUETTA PIENENNETTY	23.4.2024	VPS
MUUTOS	SELITYS	PVM	SUUNN./PIIRT.

Pohjakartta © MML Peruskartta ja kiinteistöt 08/2023 (CC BY 4.0)

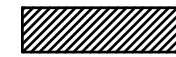
KOSA/KYLÄ	KORTTELITILA	TONTTI/RN:O
Ranua	Petäjävaara	683-402-320-2
PIIRUSTUSLAJI	VIRANOMAISEN MERKINTÖJÄ	
RAKENNUSOIMENPIDE	KOORDINAATTI- JA KORKEUSJÄRJESTELMÄ	
Maa-aineksen ottosuunnitelma	ETRS-TM35, N2000	
TILAAJA JA TYÖN NIMI	PIIRUSTUKSEN SISÄLTÖ JA MITTAKAAVA	
NAPAPIIRIN KULJETUS OY	Maa-aineksen ottoalue	
Petäjävaaran sora-alue 2023	Kiinteistöt	
Ranua	Kartta 1:10000	
Ympäristö Vartiokatu 32, FI-96200 Rovaniemi www.mitta.fi		
SUUN.	PVM JA PIIRTÄJÄ	SUUNNITTELUALA, TYÖN N:O JA PIIRUSTUKSEN N:O.
Veli-Pekka Sirniö	7.11.2023 PM	MUUTOS.
TARK.	HYV.	



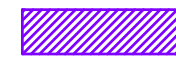
Natura 2000 SAC-alue



Natura 2000 SPA-alue



Yksityismaiden luonnonsuojelualueet (YSA)



Valtionmaid luonnonsuojelualueet (VSA)



Pohjavesialueen raja



Arvokkaat kallioalueet



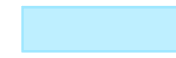
Arvokkaat moreenimuodostumat



Arvokkaat tuuli- ja rantakerrostumat



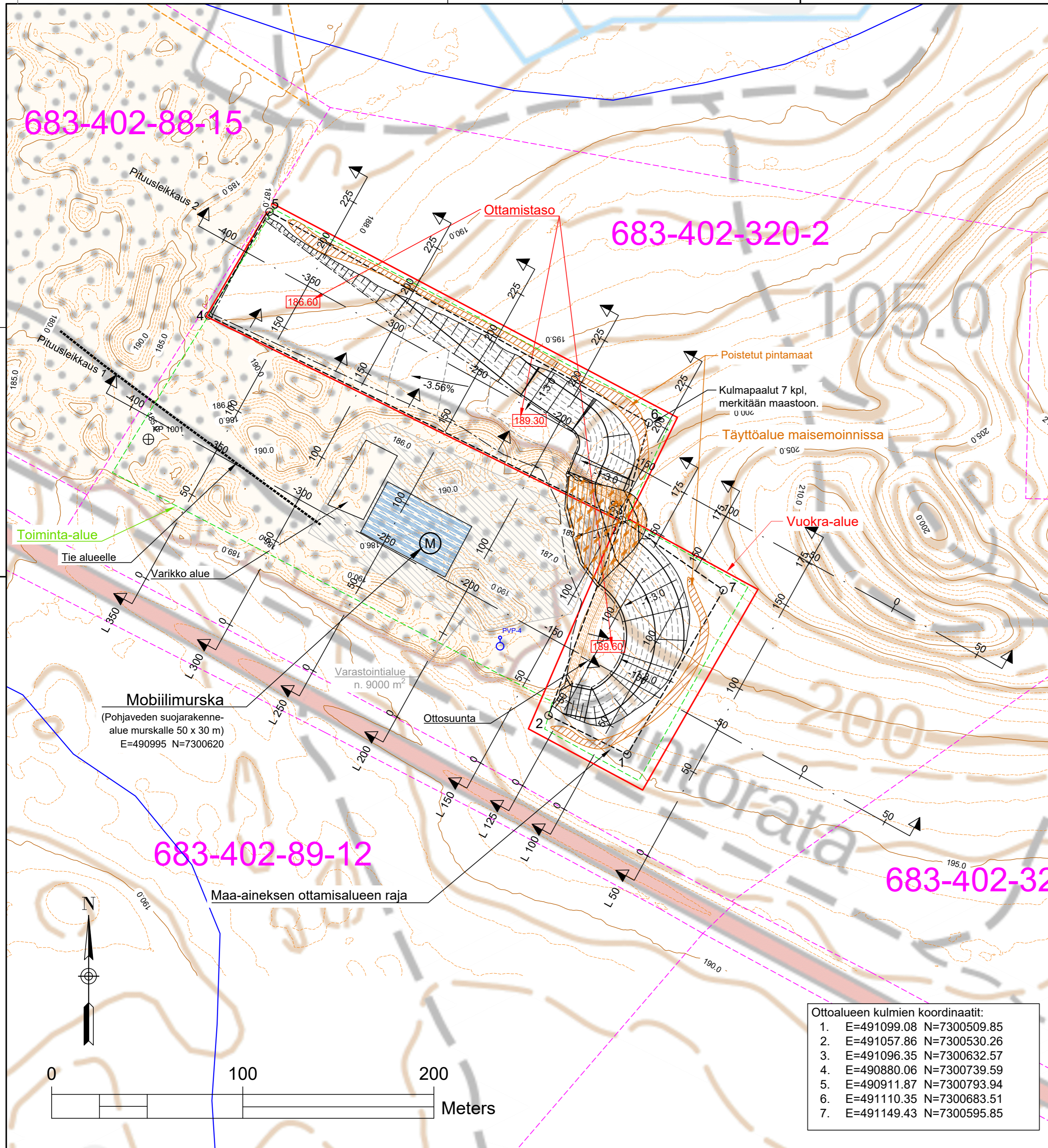
Luonnonsuojeluohjelma-alueet (soidensuojelu)



Koskiensuojelualue

Pohjakartta © MML Maastokarttarasteri 100 000 08/2023 (CC BY 4.0)

K.OSA/KYLÄ	KORTTELITILA	TONTTI/RN:O
Ranua	Petäjävaara	683-402-320-2
PIIRUSTUSLAJI	VIRANOMAISEN MERKINTÖJÄ	
RAKENNUSOIMENPIDE	KOORDINAATTI- JA KORKEUSJÄRJESTELMÄ	
Maa-aineksen ottosuunnitelma	ETRS-TM35, N2000	
TILAAJA JA TYÖN NIMI	PIIRUSTUKSEN SISÄLTÖ JA MITTAKAAVA	
NAPAPIIRIN KULJETUS OY	Maa-aineksen ottoalue	
Petäjävaaran sora-alue	Yleiskartta	
Ranua	Kartta 1:100000	
Ympäristö Vartiokatu 32, FI-96200 Rovaniemi www.mitta.fi		
SUUN.	PVM JA PIIRITÄJÄ	SUUNNITTELUALA, TYÖN N:O JA PIIRUSTUKSEN N:O.
Veli-Pekka Sirniö	7.11.2023 PM	MUUTOS.
TARK.	HYV.	



683-402-88-15

683-402-320-2

683-402-89-12

683-402-32

- Ottoalueen kulmien koordinaatit:
1. E=491099.08 N=7300509.85
 2. E=491057.86 N=7300530.26
 3. E=491096.35 N=7300632.57
 4. E=490880.06 N=7300739.59
 5. E=490911.87 N=7300793.94
 6. E=491110.35 N=7300683.51
 7. E=491149.43 N=7300595.85

OTTAMISSUUNNITELMA :

Ottamissuunnitelma liittyy vanhan ottoluvan (36 081 / 4515 Napapiirin kuljetus Oy) laajentamiseen.

Pääasiallinen maa-aines on sora ja hiekka.
 Maa-aineksen ottaminen tasolle +186.60 - 189.60 (N2000).
 Ottoalueen pinta-ala 19110 m².
 Otonmäärä kokonaisuudessaan **52 000 m³ ktr.**
 Ottamissyvyys 2 - 10 m.
 Humusmaan paksuus noin 0.5 m.

Alue on pohjavesialueella. Pohjaveden havaintoputkia on alueelle asennettu ja vaadittaessa asennetaan lisää.

Maa-aineksen ottaminen tapahtuu kaivamalla maa-ainesta. Maamateriaaleja käsitellään ja murskataan alueella. Murkaus tapahtuu jo rakennetulla pohjavedensuojarakenteella varustetulla alueella.

Ottamisalueen kulmat merkitään maastoon näkyvästi paaluin, tarvittaessa ottamisalueen rajalinjat myös tiheämmin. Jos työaikainen ottamisen rintuus on korkea ja jyrkempi kuin 1:1-2, työaikainen turvallisuusmerkintä tehdään maastoon rintuuden yläkanttiin, esimerkiksi näkyvin paaluin tai aitaamalla, mutta porojen vuoksi ei nauhoilla tai lippusiiimoilla. Toiminnan aikaisia pintamaakasoja voidaan sijoittaa ottamisen reunoille suoja- ja meluvaliksi.

Tieyhteys ottoalueelle tulee olemassa olevia tieiteitä myöten. Työaikaiset liikennejärjestelyt tulee järjestää turvallisesti ja mahdollisimman jouhevasti. Teille tulee asentaa varoitusmerkit.

Materiaalioton luiskat tehdään jyrkkyyteen 1:3 lopullisen maisemoinnin yhteydessä luiskaamalla ja/tai läjittämällä kaivumailla, kivillä ja lohkareilla. Lopullinen maisemointi voidaan toteuttaa kasaamalla kiviä, tekemällä kumpuja ja muita pyöreitä muotoja mahdollisimman luonnonmukaisesti.

Ottamistoiminnan jälkeen alue palautuu metsätaloukseen. Jälkihoitona ei tehdä erillisiä multauksia ja istutuksia, vaan pintamaita pyritään käyttämään kasvualustana johon luonnollinen maannos muodostuu. Luonnollinen metsän siemennys annetaan tapahtua ajan kanssa. Mikäli ottoalue ei metsity luontaisesti, maa-alueen haltija istuttaa mäntyjä.

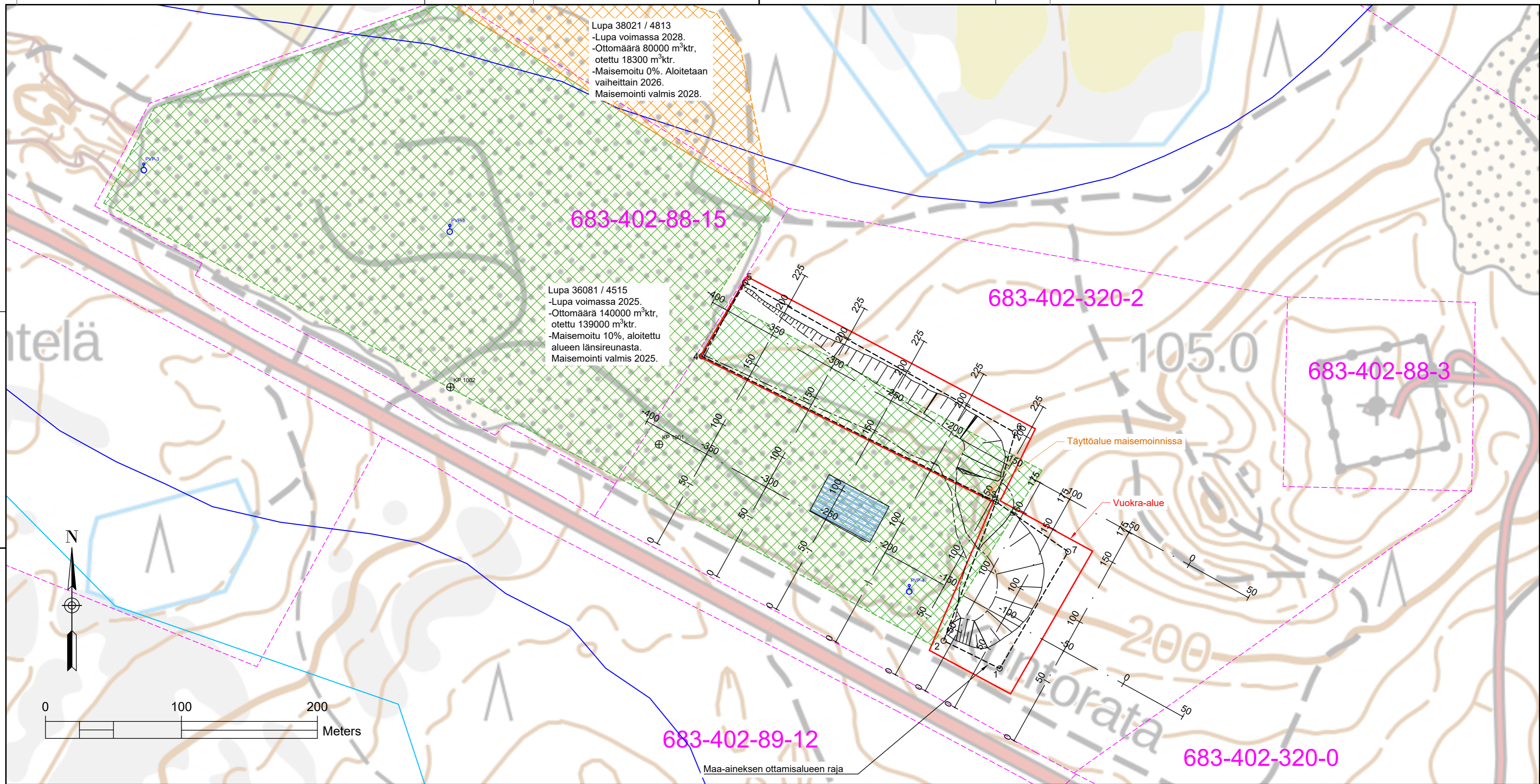
Toiminta kerrottu tarkemmin selostuksessa ja maisemointisuunnitelmassa.

M1	OTTOALUETTA PIENENNETTY	23.4.2024	VPS
MUUTOS	SELITYS	PVM	SUUNN./PIIRT.

Pohjakartta © MML Peruskartta, 2m korkeusmalli ja kiinteistöt 08/2023 (CC BY 4.0)

K.O.SAKYLA Ranua	KORTTELITILA Petäjävaara	TONTTIK.O 683-402-320-2
PIIRUSTUSLAJI	VIRANOMAISEN MERKINTÖJÄ	
RAKENNUSLOMAKIRJE Maa-aineksen otto suunnitelma	KOORDINAATTI- JA KORKEUSJÄRJESTELMÄ ETRS-TM35, N2000	
TILAAJA JA TYÖN NIMI NAPAPIIRIN KULJETUS OY Petäjävaaran sora-alue 2023 Ranua	PIIRUSTUKSEN SISÄLTÖ JA MITTAKAAVA Maa-aineksen ottoalue Ottosuunnitelma	
MITTA		
Ympäristö Vartiokatu 32, FI-96200 Rovaniemi www.mitta.fi		
SUUNN. Veli-Pekka Simiö	PVM JA PIIRITÄJÄ 8.12.2023	SUUNNITTELUALA, TYÖN N.O JA PIIRUSTUKSEN N.O.
TARK.	HYV.	MUUTOS.

Kartta 1:2000



OTTAMISSUUNNITELMAN LIITTYMINEN VANHAAN LUPAAN :

Ottamissuunnitelma liittyy vanhan ottoluvan (36 081 / 4515 Napapiirin Kuljetus Oy) laajentamiseen. Suunnitellun ottoluvan toiminta-alue ulottuu vanhan luvan alueelle n. 38400 m² alalle. Toiminta-alueelle sijoitetaan varasto- ja murskausaluet. Vanhan luvan alueesta n. 91200 m² on valmiina maisemoinnille. Alueesta on maisemointu tässä vaiheessa n. 10%, länsiosasta.

Suunnitellun luvan toiminta-alue, joka sijaitsee vanhan luvan päällä, maisemoidaan suunnitellun luvan ottamisen edetessä tai viimeistään luvan päättymisen yhteydessä.

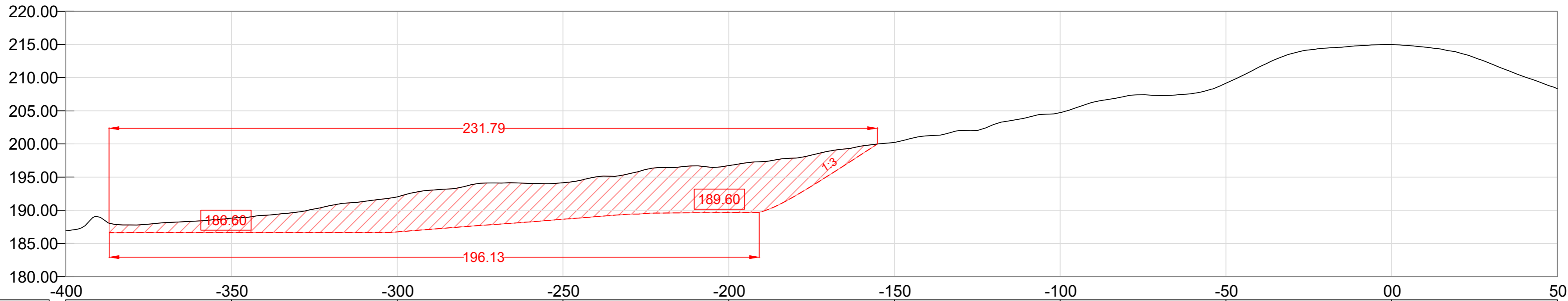
Lähistöllä on myös toinen maa-ainesottolupa (38021 / 4813 Napapiirin Kuljetus Oy), joka ei kuitenkaan liity suunniteltuun ottamiseen.

M1	OTTOALUETTA PIENENNETTY	23.4.2024	VPS
MUUTOS	SELITYS	PVM	SUUNN./PIIRT.

Pohjakartta © MML Peruskartta, 2m korkeusmalli ja kiinteistöt 08/2023 (CC BY 4.0)

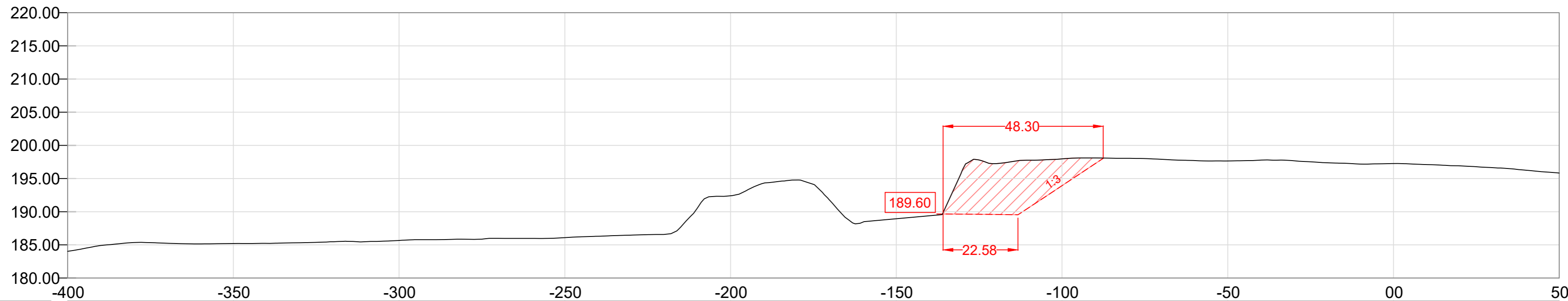
K.O.SAKYLA Ranua	KORTTELITILA Petäjävaara	TONTTIK.O 683-402-320-2
PIIRUSTUSLAJI	VIRANOMAISEN MERKINTÖJÄ	
RAKENNUSOIKEUS Maa-aineksen ottosuunnitelma	KOORDINAATTI- JA KORKEUSJÄRJESTELMÄ ETRS-TM35, N2000	
TILAAJA JA TYÖN NIMI NAPAPIIRIN KULJETUS OY Petäjävaaran sora-alue 2023 Ranua	PIIRUSTUKSEN SISÄLTÖ JA MITTAKAAVA Maa-aineksen ottoalue Ottosuunnitelma Suunnitelman sijainti olemassa oleviin ottolupiin	
		Kartta 1:2000
Ympäristö Vartiokatu 32, FI-96200 Rovaniemi www.mitta.fi	PVM JA PIIRITÄJÄ 8.12.2023	SUUNNITTELUALA, TYÖN N.O JA PIIRUSTUKSEN N.O. MULTOS.
SUUN. Veli-Pekka Simiö	HYV.	
TARK.		

Pituusleikkaus 2



Maanpinta Surface level	-400	-350	-300	-250	-200	-150	-100	-50	00	50																																																																																																																			
186.90	187.43	188.99	188.99	187.85	187.79	187.91	188.14	188.27	188.39	188.60	188.81	188.96	189.25	189.48	189.64	189.73	190.73	191.10	191.33	191.68	191.88	192.02	192.67	193.02	193.20	193.55	194.07	194.11	194.14	194.04	194.00	194.16	194.50	194.50	195.03	195.13	189.24	189.43	189.52	196.16	196.45	196.52	196.69	189.63	196.47	189.65	196.74	189.70	197.13	189.81	197.33	190.80	197.68	192.15	197.87	193.65	198.32	195.21	198.89	196.80	199.24	198.42	200.00	200.23	200.84	200.84	201.23	201.46	202.02	202.05	202.94	203.51	203.98	204.47	204.72	204.72	205.50	206.30	206.75	206.75	207.23	207.41	207.31	207.39	207.61	208.17	209.15	209.15	210.31	210.31	211.59	212.75	212.75	213.65	214.17	214.44	214.44	214.59	214.80	214.94	214.94	214.97	214.84	214.60	214.30	213.80	213.03	212.09	211.09	210.13	209.26	208.34													
Suunniteltu Layout	186.63	186.63	186.64	186.64	186.64	186.64	186.64	186.64	186.64	186.65	188.60	188.65	188.81	188.96	189.25	189.48	189.64	189.73	189.65	191.10	191.33	186.66	191.68	186.74	192.02	186.94	192.67	187.13	193.02	187.33	193.20	187.52	193.55	187.72	194.07	187.89	194.11	188.05	194.14	188.25	194.04	188.45	194.16	188.65	194.16	188.84	194.50	189.04	195.03	189.24	189.43	189.52	196.16	196.45	196.52	196.69	189.63	196.47	189.65	196.74	189.70	197.13	189.81	197.33	190.80	197.68	192.15	197.87	193.65	198.32	195.21	198.89	196.80	199.24	198.42	200.00	200.23	200.84	200.84	201.23	201.46	202.02	202.05	202.94	203.51	203.98	204.47	204.72	204.72	205.50	206.30	206.75	206.75	207.23	207.41	207.31	207.39	207.61	208.17	209.15	209.15	210.31	210.31	211.59	212.75	212.75	213.65	214.17	214.44	214.44	214.59	214.80	214.94	214.94	214.97	214.84	214.60	214.30	213.80	213.03	212.09	211.09	210.13	209.26	208.34

Pituusleikkaus 1

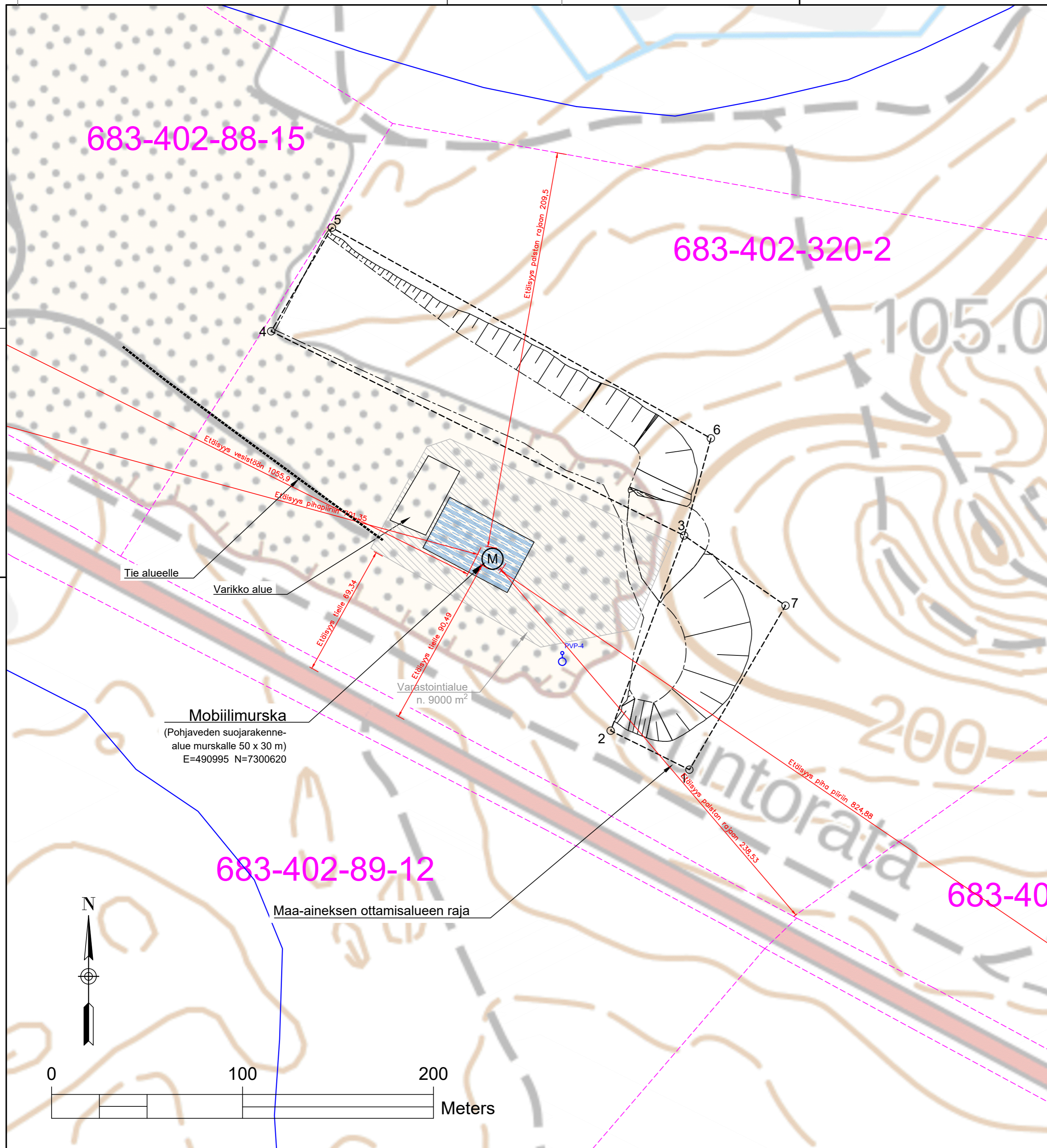


Maanpinta Surface level	-400	-350	-300	-250	-200	-150	-100	-50	00	50																																																																																															
184.03	184.46	184.90	185.14	185.35	185.33	185.24	185.18	185.14	185.18	185.20	185.20	185.23	185.28	185.32	185.38	185.47	185.52	185.48	185.55	185.67	185.78	185.79	185.82	185.85	185.86	185.98	185.97	185.97	185.98	186.09	186.22	186.30	186.39	186.47	186.54	186.58	187.71	190.55	192.30	192.40	193.25	194.30	194.59	194.78	194.13	191.67	189.00	188.44	188.71	188.94	189.16	189.39	190.82	196.32	196.32	189.61	197.80	189.58	197.24	189.55	197.56	190.62	197.77	192.27	197.83	193.92	197.96	198.10	198.11	198.11	198.06	198.05	198.01	197.90	197.90	197.78	197.71	197.65	197.65	197.70	197.70	197.78	197.77	197.77	197.67	197.67	197.52	197.38	197.31	197.31	197.18	197.22	197.22	197.26	197.20	197.10	197.10	197.00	196.92	196.77	196.64	196.49	196.25	196.02	195.83
Suunniteltu Layout	184.46	184.90	185.14	185.35	185.33	185.24	185.18	185.14	185.18	185.20	185.20	185.23	185.28	185.32	185.38	185.47	185.52	185.48	185.55	185.67	185.78	185.79	185.82	185.85	185.86	185.98	185.97	185.97	185.98	186.09	186.22	186.30	186.39	186.47	186.54	186.58	187.71	190.55	192.30	192.40	193.25	194.30	194.59	194.78	194.13	191.67	189.00	188.44	188.71	188.94	189.16	189.39	190.82	189.65	189.63	189.61	197.80	189.58	197.24	189.55	197.56	190.62	197.77	192.27	197.83	193.92	197.96	198.10	198.11	198.11	198.06	198.05	198.01	197.90	197.90	197.78	197.71	197.65	197.65	197.70	197.70	197.78	197.77	197.77	197.67	197.67	197.52	197.38	197.31	197.31	197.18	197.22	197.22	197.26	197.20	197.10	197.10	197.00	196.92	196.77	196.64	196.49	196.25	196.02	195.83

M1	OTTOALUETTA PIENENNETTY	23.4.2024	VPS
MUUTOS	SELITYS	PVM	SUUNN./PIIRT.

Pohjakartta © MML Peruskartta, 2m korkeusmalli ja kiinteistöt 08/2023 (CC BY 4.0)

K.O.SAKKYLÄ Ranua	KORTTELITILA Petäjävaara	TONTTIK. O. 683-402-320-2
PIIRUSTUSLAIJI	VIRANOMAISEN MERKINTÖJÄ	
RAKENNUSOIKEUS Maa-aineksen otto- ja sora-alueen suunnitelma	KOORDINAATTI- JA KORKEUSJÄRJESTELMÄ ETRS-TM35, N2000	
TILAAJA JA TYÖN NIMI NAPAPIIRIN KULJETUS OY Petäjävaaran sora-alue 2023 Ranua	PIIRUSTUKSEN SISÄLTÖ JA MITTAKAAVA Maa-aineksen ottoalue Pituusleikkaukset 1 ja 2	
		1:200/100
Ympäristö Vartiokatu 32, FI-96200 Rovaniemi www.mitta.fi		
SUUNN. Veli-Pekka Simiö	PVM JA PIIRITÄJÄ 7.11.2023 PM	SUUNNITTELUALUE, TYÖN N. O. JA PIIRUSTUKSEN N. O. MUUTOS.
TARK.	HYV.	



ASEMAPIIRUSTUS :

Asemapiirustus liittyy maa-ainesluvan ja ympäristöluvan yhteiskäsittelyhakemukseen.

Ottamistoiminta ja murskausaseman suojarakenteet, sekä muut ympäristötoimenpiteet on kerrottu tarkemmin hakemuksen selostuksessa ja maisemointisuunnitelmassa.

Murskausaseman koordinaatit:

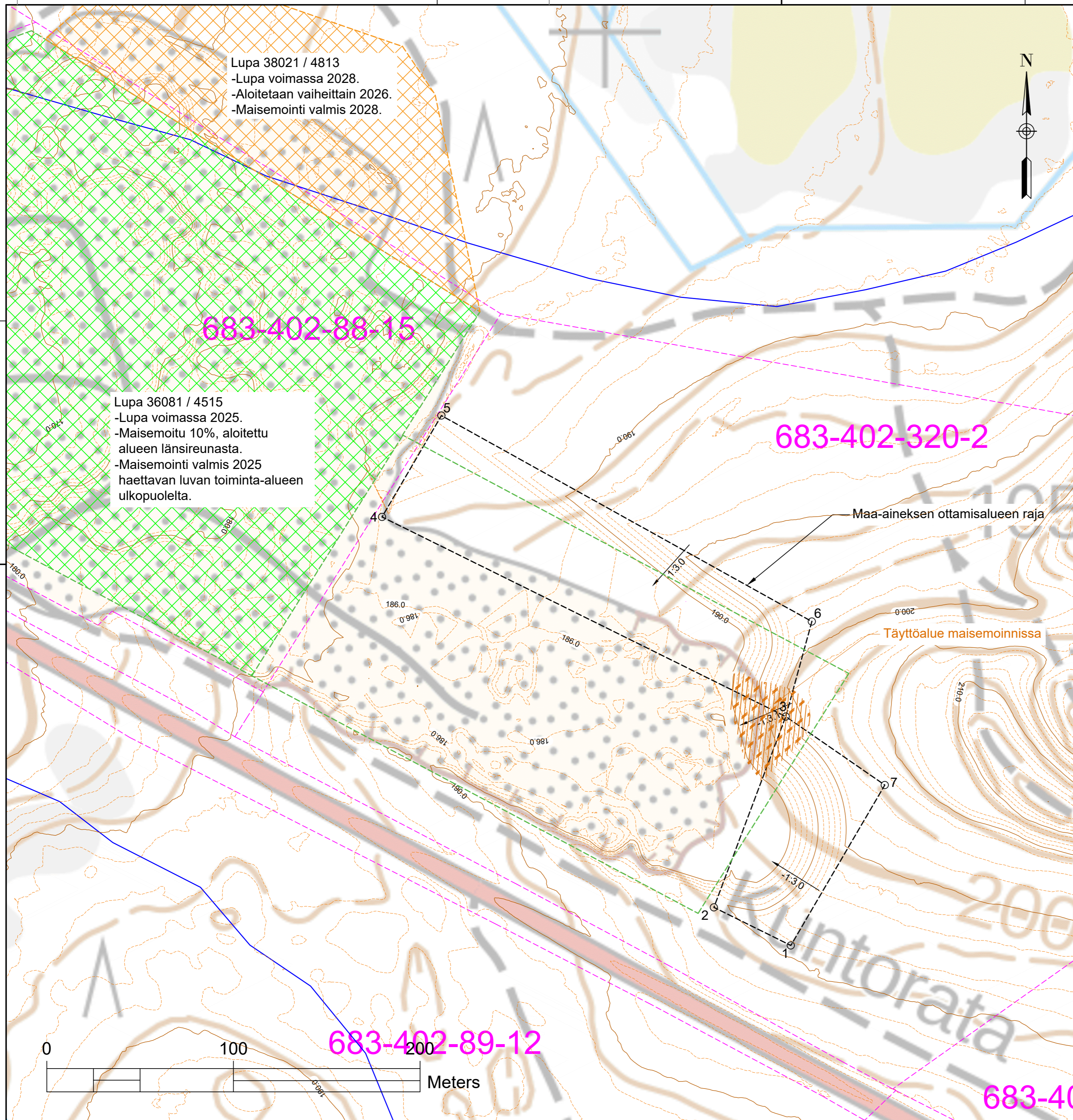
1. E=490995 N=7300620

Ottoalueen kulmien koordinaatit:

1. E=491099.08 N=7300509.85
2. E=491057.86 N=7300530.26
3. E=491096.35 N=7300632.57
4. E=490880.06 N=7300739.59
5. E=490911.87 N=7300793.94
6. E=491110.35 N=7300683.51
7. E=491149.43 N=7300595.85

Pohjakartta © MML Peruskartta, 2m korkeusmalli ja kiinteistöt 08/2023 (CC BY 4.0)

K.O.SAKYLÄ Ranua	KORTTELITILA Petäjävaara	TONTTIK.O 683-402-320-2
PIIRUSTUSLAJI	VIRANOMAISEN MERKINTÖJÄ	
RAKENNUSTOIMENPIDE Maa-aineksen ottosuunnitelma	KOORDINAATTI- JA KORKEUSJÄRJESTELMÄ ETRS-TM35, N2000	
TILAAJA JA TYÖN NIMI NAPAPIIRIN KULJETUS OY Petäjävaaran sora-alue 2023 Ranua	PIIRUSTUKSEN SISÄLTÖ JA MITTAKAAVA Maa-aineksen ottoalue ASEMAPIIRUSTUS	
		Kartta 1:2000
Ympäristö Vartiokatu 32, FI-96200 Rovaniemi www.mitta.fi		
SUUN. Veli-Pekka Simiö	PVM JA PIIRITÄJÄ 23.4.2024	SUUNNITTELUALUE, TYÖN N.O JA PIIRUSTUKSEN N.O.
TARK.	HYV.	MULTOS.



Lupa 38021 / 4813
 -Lupa voimassa 2028.
 -Aloitetaan vaiheittain 2026.
 -Maisemointi valmis 2028.

683-402-88-15

Lupa 36081 / 4515
 -Lupa voimassa 2025.
 -Maisemointi 10%, aloitettu alueen länsireunasta.
 -Maisemointi valmis 2025 haettavan luvan toiminta-alueen ulkopuolelta.

683-402-320-2

Maa-aineksen ottamisalueen raja

Täyttöalue maisemoinnissa

683-402-89-12

683-40

MAISEMOINTISUUNNITELMA :

Vanhojen ottolupien alueita maisemoidaan seuraavasti:

- Luvan 36081 / 4515 (SYKE maa-ainesottoluvat) alueella maisemointi aloitetaan vaiheittain valmiilta osuuksilta 2026. Lopullinen maisemointi tehdään luvan loppuun mennessä v. 2028
- Luvan 38021 / 4813 (SYKE maa-ainesottoluvat) alueen länsiosan maisemointi on jo aloitettu ja valmista on noin 10 %. Maisemointia jatketaan vaiheittain siten että se on valmis vuonna 2025 haettavan luvan toiminta-alueen ulkopuolelta.
- Jos alueen joissain kohdissa on jo maannoksen kehittyminen aluskasvillisuudseen alkanut tai puun taimien kasvu alkanut, niille kohdille ei tehdä enää maisemointeja, vaan annetaan luonnollisen metsittymisen jatkua.

Materiaalioton luiskat tehdään jyrkkyyteen 1:3 lopullisen maisemoinnin yhteydessä luiskaamalla ja/tai läjittämällä rakentamiseen soveltumattomilla mailla, kivillä ja lohkeilla. Lopullinen maisemointia voidaan elävöittää kasaamalla kiviä, tekemällä kumpuja ja muita pyöreitä muotoja mahdollisimman luonnonmukaisesti. Varastokasat poistetaan ja niiden tiivistyneet pohjat löyhdytetään. Murskausaseman pohjaveden suojarakenteet poistetaan.

Ottamistoiminnan jälkeen alue palautuu metsätaloudeksi. Jälkihoitona ei tehdä erillisiä multauksia, vaan pinta- ja hiekkamaita pyritään käyttämään pintamateriaalina, joka nopeuttaa luonnollisen maannoksen kehittymistä ja muodostaa biologisesti aktiivisemman kasvualustan, johon siemennys annetaan tapahtua ajan kanssa. Maisemoinnin pintakerroksen rakentamisessa pyritään käyttämään hiekkamaita rikastumiskerroksena karkeiden sormaiden päällä jonka päälle pyritään levittämään humuspitoisia hiekköjä tai pintamaita 0.3 - 0.5 m vahvuisesti.

Mikäli ottoalue ei metsity luontaisesti, luvanhakija istuttaa alueelle mäntyjä.

Toiminta kerrottu tarkemmin selostuksessa.

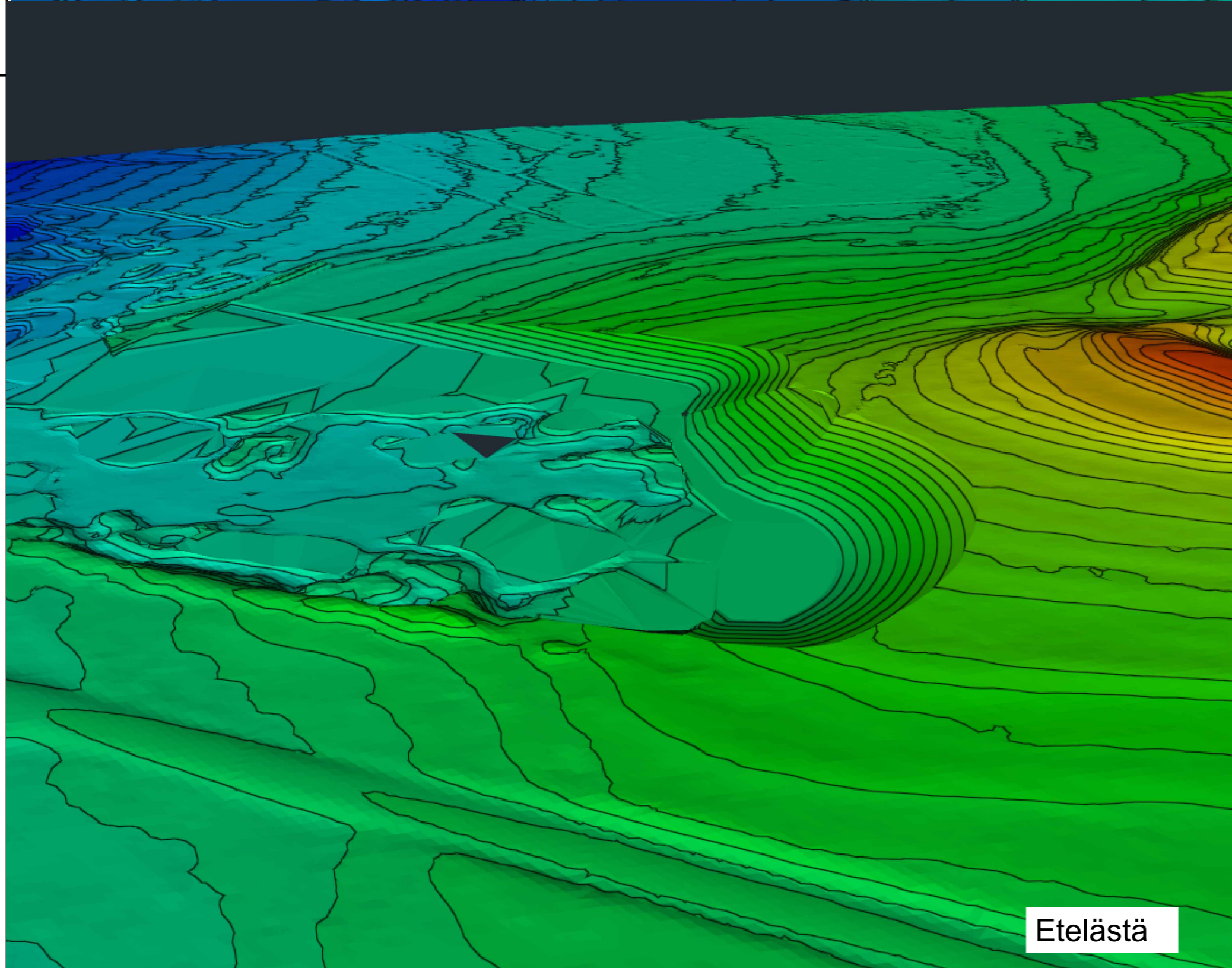
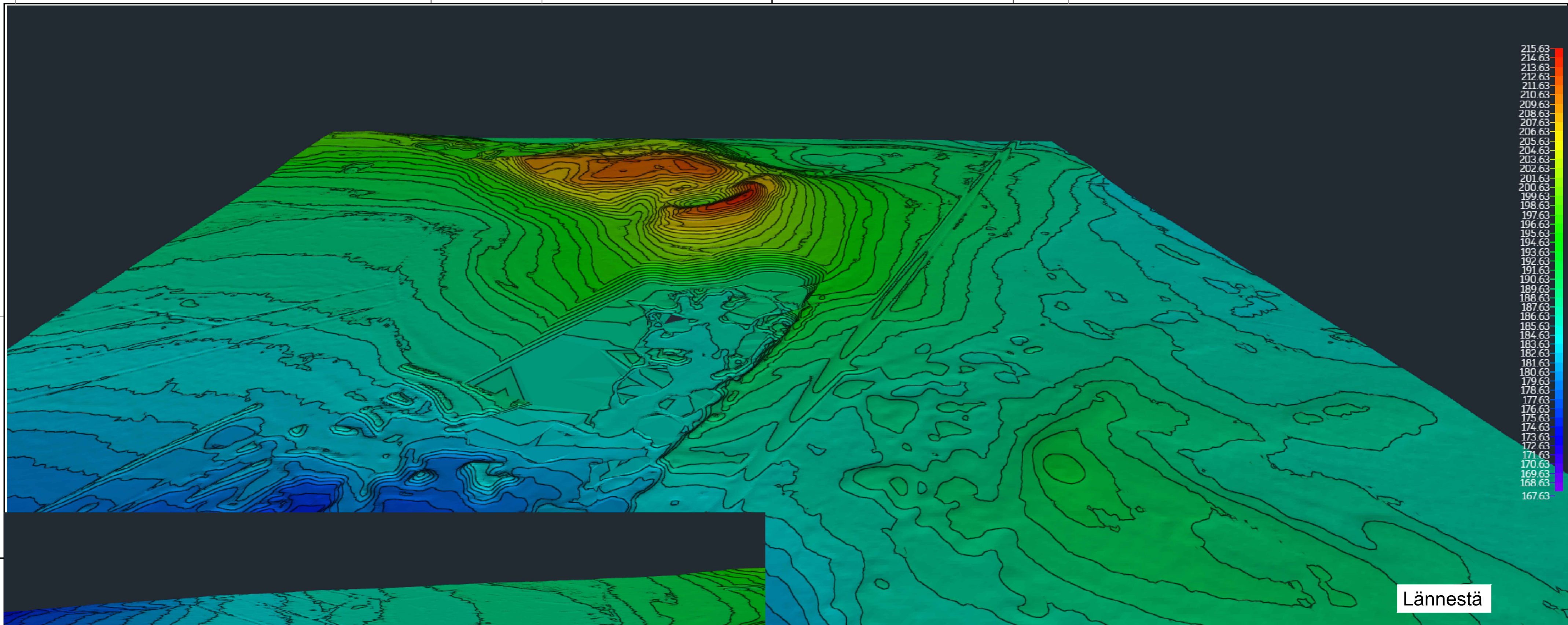
Ottoalueen kulmien koordinaatit:

1. E=491099.08 N=7300509.85
2. E=491057.86 N=7300530.26
3. E=491096.35 N=7300632.57
4. E=490880.06 N=7300739.59
5. E=490911.87 N=7300793.94
6. E=491110.35 N=7300683.51
7. E=491149.43 N=7300595.85

M1	OTTOALUETTA PIENENNETTY	23.4.2024	VPS
MUUTOS	SELITYS	PVM	SUUNN./PIIRT.

Pohjakartta © MML Peruskarttarasteri, 2m korkeusmalli ja kiinteistöt 08/2023 (CC BY 4.0)

K.O.SAKYLA Ranua	KORTTELITILA Petäjävaara	TONTTIKUNTO 683-402-320-2
PIIRUSTUSLAJI	VIRANOMAISEN MERKINTÖJÄ	
RAKENNUSOIMENPIDE Maa-aineksen ottosuunnitelma	KOORDINAATTI- JA KORKEUSJÄRJESTELMÄ ETRS-TM35, N2000	
TILAAJA JA TYÖN NIMI NAPAPIIRIN KULJETUS OY Petäjävaaran sora-alue Ranua	PIIRUSTUKSEN SISÄLTÖ JA MITTAKAAVA Maa-aineksen ottoalue Maisemointisuunnitelma	
		Kartta 1:1500
SUUNN. Veli-Pekka Simiö	PVM JA PIIRITÄJÄ 7.11.2023 PM	SUUNNITTELUALUE, TYÖN N. O JA PIIRUSTUKSEN N. O.
TARK.	HYV.	MUUTOS.



Pohjakartta © MML Peruskarttarasteri, 2m korkeusmalli ja kiinteistöt 08/2023 (CC BY 4.0)

K.OSAKYLÄ Ranua	KORTTELITILA Petäjävaara	TONTTIK.N.O 683-402-320-2
PIIRUSTUSLAJI	VIRANOMAISEN MERKINTÖJÄ	
RAKENNUSLOINENPIDE Maa-aineksen otossuunnitelma	KOORDINAATTI- JA KORKEUSJÄRJESTELMÄ ETRS-TM35, N2000	
TILAAJA JA TYÖN NIMI NAPAPIIRIN KULJETUS OY Petäjävaaran sora-alue Ranua	PIIRUSTUKSEN SISÄLTÖ JA MITTAKAAVA Maa-aineksen ottoalue Maisemointisuunnitelma 3D-näkymä	
 Ympäristö ja Monitorointi Urheilukatu 5 - 7, FI-96100 Rovaniemi www.mitta.fi		
SUUN. TARK. Veli-Pekka Simiö	PVM JA PIIRTÄJÄ 23.4.2024 HYV.	SUUNNITTELUALUE, TYÖN N.O JA PIIRUSTUKSEN N.O. MUIUTOS.

Suunnitelma liittyy maa-ainesten ottamislupaan Ympäristölupaan

1. LUPATIEDOT

Ympäristöluvan tai maa-ainesten ottamisluvan hakijan nimi Napapiirin Kuljetus Oy		
Ottamisalueen nimi Petäjävaaran sora-alue 2023		
Kunta Ranua	Kylä	Tilan RN:o 698-402-320-2 Petäjävaara
Ottamisalueen pinta-ala 2.8 ha		
Luvan viimeinen voimassaolopäivä 2033		
Otettava maa-aines	Ottamismäärä (m ³ -ktr)	
Kalliokiviaines (murske, louhe)	0	
Rakennus- ja muu luonnonkivi		
Sora ja hiekka	52000	
Moreeni		
Multa tai savi		

2. KAIVANNAISJÄTE

Kaivannaisjätteen laji ¹	Arvio kaivannaisjätteen kokonaismäärästä (m ³ -ktr) ²	Kaivannaisjätteen hyödyntäminen ja käsittely ³		
Pilaantumaton		Valitse 1, 2 ja/tai 3	Tarvittaessa yksityiskohtaisempi kuvaus	
Ei pysyvä maa-aines	Pintamaa	1		
	Kannot ja hakkuutähteet	2		
Pysyvä maa-aines	Kivipöly tai kivituhka			
	Vesiseulonta- ja selkeytysaltaiden hienoainekset			
	Savi ja siltti			
	Sivukivi			
	Seulontakivet ja lohkat	400	1	
	Muu, mitä?			
Pilaantunut maa-aines	Mitä?			
Kaivannaisjätteitä yhteensä	5600			

A) Tiedot kaivannaisjätteen ympäristövaikutuksista⁴

Esitetty maa-ainesten ottamissuunnitelmassa.

B) Ympäristön pilaantumisen sekä muiden vaikutusten ehkäisemiseksi toteutettavat toimet toiminnan aikana ja sen päätyttyä⁵

Esitetty maa-ainesten ottamissuunnitelmassa.

C) Selvitys seurannasta ja tarkkailusta toiminnan aikana ja sen päätyttyä⁶

Esitetty maa-ainesten ottamissuunnitelmassa.

D) Tiedot toiminnan lopettamisesta⁷

Esitetty maa-ainesten ottamissuunnitelmassa.

3. KAIVANNAISJÄTEALUE

E) Selvitys kaivannaisjätteen jätealueesta⁸

Esitetty maa-ainesten ottamissuunnitelmassa.

Jätealueen sijainti ja pinta-ala (ha)

Jätealueen perustaminen ja hoito

Jätealueen ympäristö

Selvitys maaperän ja pohjaveden tilasta

Jätealueen ympäristövaikutukset ja niiden seuranta

Jätealueen käytöstä poistaminen ja jälkihoito

F) Liitekartta 1:2000-1:10 000, josta käy ilmi kaivannaisjätteen jätealueiden sijainti ja lähiympäristö

Esitetty maa-ainesten ottamissuunnitelmassa

4. LISÄTIETOJA

Yhdyshenkilön nimi ja yhteystiedot (osoite, puhelin ja sähköpostiosoite)

Napapiirin Kuljetus Oy
Antti Ryhänen
Marttiinintie 10, 99300 Rovaniemi
Puh. +358 40 536 5500
email: antti.ryhanen@napapiirinkuljetus.fi

OHJEITA:

YLEISTÄ

Kaivannaisjätteen jätehuoltosuunnitelma:

Kaivannaisjätteen jätehuoltosuunnitelma on laadittava maa-ainesten *ottamistoiminnassa syntyvästä kaivannaisjätteestä*. Vaatimus kaivannaisjätteen jätehuoltosuunnitelmasta koskee maa-ainelain 5 a § ja 16 b nojalla tapahtuvaa maa-ainesten ottamista sekä ympäristönsuojelulain 114 § tarkoittamaa kivenlouhimoa, muuta kiven louhintaa ja kivenmurskausta. Kaivannaisjätteen jätehuoltosuunnitelma on osa maa-ainesten ottamissuunnitelmaa. Kaivannaisjätteen jätehuoltosuunnitelma tulee esittää maa-ainelain mukaisen lupahakemuksen yhteydessä myös silloin, jos maa-aineksen ottaminen ei edellytä ottamissuunnitelmaa (maa-ainelaki 5 §:n 1 mom). Kaivannaisjätteen jätehuoltosuunnitelma tehdään vain luvanvaraisesta toiminnasta, joten kotitarveottamisesta suunnitelmaa ei vaadita.

Kaivannaisjätteen jätehuoltosuunnitelman laatimisen keskeiset tavoitteet ovat jätteiden synnyn ehkäisy, jätteiden hyödyntämisen edistäminen sekä jätteiden turvallinen käsittely ja ympäristön pilaantumisen ehkäisy

Jätehuoltosuunnitelman toimittaminen viranomaiselle ja aikataulu:

Kaivannaisjätteen jätehuoltosuunnitelma käsitellään maa-ainesten ottamislupahakemuksen yhteydessä. Jos ottaminen edellyttää lisäksi ympäristöluvan, jätehuoltosuunnitelma liitetään ympäristölupahakemukseen. Jos maa-ainesten ottamislupa on haettu ennen ympäristölupaa tai sitä haetaan samanaikaisesti ympäristöluvan kanssa, niin tällöin maa-ainesten ottamissuunnitelma tai siihen sisältyvä kaivannaisjätteen jätehuoltosuunnitelma kopioidaan osaksi ympäristölupahakemusta.

Voimassa olevien maa-ainesten ottamislupien jätehuoltosuunnitelma esitetään maa-ainelupaa tai ympäristölupaa valvovalle viranomaiselle valvontatarkastuksen yhteydessä. Ensimmäisen kerran suunnitelma tulee esittää **30.4.2009** mennessä. Kaivannaisjätteen jätehuoltosuunnitelmaa koskeva vaatimus ei koske ottamistoimintaa, joka on jo päättynyt ja josta lopputarkastus on tehty ennen 1.6.2008.

Jätehuoltosuunnitelma laaditaan koko toiminta-ajalle, mutta se tarkistetaan viiden vuoden välein. Jätehuoltosuunnitelma tulee toimittaa ensisijassa sähköisesti valvontaviranomaiselle.

1. LUPATIEDOT

Tässä kohdassa esitetään keskeiset maa-ainestenottamislupaa tai ympäristölupaa koskevat tiedot.

2. KAIVANNAISJÄTE

1) Kaivannaisjätteen laji ja ominaisuudet

Kaivannaisjätteellä tarkoitetaan kallio- tai maaperässä luonnollisesti esiintyvän orgaanisen tai epäorgaanisen aineksen irrotuksessa tai sen varastoinnissa, rikastamisessa tai muussa jalostamisessa syntyvää jätettä. Maa-ainesten ottamisen yhteydessä syntyviä kaivannaisjätteitä voivat olla esimerkiksi ottamisalueiden pintamaat, sivukivet, vesiseulonta- ja selkeytysaltaiden hienoainekset, kivituhka ja vastaavat ainekset.

Maa-ainesten ottamisessa syntyvät kaivannaisjätteet ovat yleensä pilaantumattomia joko pysyviä (inertejä) tai ei-pysyviä maa-aineksiä. Pilaantumaton maa-aines ja pysyvä kaivannaisjäte on määritelty kaivannaisjäteasetuksen (379/2008) 2 §:n 1 momentin 4 ja 5 kohdissa. Mikäli ottamistoiminnassa syntyy pilaantuneita kaivannaisjätteitä, ne yksilöidä ao. kohdassa.

2) Arvioi kaivannaisjätteenkokonaismäärästä

Ilmoitetaan kaivannaisjätelajeittain arvio koko tuotantoaikana syntyvästä kaivannaisjätteen määrästä teoreettisina kiintokuutiometreinä.

3) Kuvaus jätteen hyödyntämisestä ja käsittelystä

Valitaan vaihtoehtoista joko 1, 2 ja/tai 3.

1. Kaivannaisjäte käytetään ottamisalueen suojarakenteisiin, jälkihoitoon ja maisemointiin
2. Kaivannaisjäte kuljetetaan ottamisalueen ulkopuolelle hyödynnettäväksi
3. Kaivannaisjäte varastoidaan alueelle yli 3 vuodeksi. Alueelle perustetaan kaivannaisjätteen jätealue, lomakkeen kohta E.

Tarvittaessa jätteiden hyödyntämistä ja käsittelyä kuvataan tarkemmin oikeanpuoleisessa sarakkeessa.

Ottamistoiminnassa syntyviä kaivannaisjätteitä voidaan hyödyntää ja käsitellä tehokkaasti. Pintamaita, kiviä ja kivinäismaita voidaan usein käyttää jälkihoidossa pintarakenteena sekä täyttöjen tekemiseen. Suuret kivet ja lohkat voidaan murskata kiviainestuotteiksi. Kannot ja muu puuaines voidaan hakettaa ja viedä poltettavaksi tai käyttää pintarakenteena. Vesiseulonta ja selkeytysaltaiden hienoainekset voidaan käyttää maisemoinnissa ja ympäristönhoidossa.

Mikäli ottamistoiminnassa syntyneitä kaivannaisjätteitä ei voida käyttää hyödyksi ja ne joudutaan varastoimaan ja sijoittamaan ottamisalueelle, jätehuoltosuunnitelman tulee sisältää tiedot kyseisen kaivannaisjätteen käsittelypaikasta eli *kaivannaisjätteen jätealueesta*. Kaivannaisjätteen jätehuoltosuunnitelmassa tarvittavia tietoja kaivannaisjätteen jätealueesta on käsitelty kohdassa 10.

4) Tiedot kaivannaisjätteen ympäristövaikutuksista

Kaivannaisjätteistä ja niiden varastoinnista mahdolliset aiheutuvat ympäristövaikutukset kuvataan tässä, mikäli tietoja ei ole esitetty ottamissuunnitelmassa. Tyypillisiä ympäristövaikutuksia voivat olla esimerkiksi pohjavesi-, pintavesi-, melu- sekä maisemahaitat. Jätealueen ympäristövaikutuksia on tarkasteltu kohdassa 10.

5) Ympäristön pilaantumisen sekä muiden vaikutusten ehkäisemiseksi toteutettavat toimet toiminnan aikana ja sen päätyttyä

Ottamistoiminnan haitallisten vaikutusten ehkäisemiseksi toteutettavat toimet toiminnan aikana ja sen päätyttyä esitetään tässä, mikäli niitä ei ole esitetty ottamissuunnitelmassa. Mikäli tiedot on esitetty ottamissuunnitelmassa laitetaan rasti " Esitetty maa-ainestenottamissuunnitelmassa" –kohtaan.

6) Seuranta ja tarkkailu toiminnan aikana ja sen päätyttyä

Toiminnan seuranta ja tarkkailu kuvataan tässä, mikäli ko.tietoja ei ole esitetty ottamissuunnitelmassa. Mikäli tiedot on esitetty ottamissuunnitelmassa laitetaan rasti " Esitetty maa-ainestenottamissuunnitelmassa" –kohtaan.

7) Toiminnan lopettaminen

Toiminnan lopettaminen kuvataan tässä, mikäli ko.tietoja ei ole esitetty ottamissuunnitelmassa. Mikäli tiedot on esitetty ottamissuunnitelmassa laitetaan rasti " Esitetty maa-ainestenottamissuunnitelmassa" –kohtaan.

3. KAIVANNAISJÄTEALUE

8) Selvitys kaivannaisjätteen jätealueesta

Esitetään tiedot kaivannaisjätteen jätealueesta ja sen ympäristöstä sekä tiedot jätealueen ympäristövaikutuksista ja seurannasta. Lisäksi esitetään tiedot jätealueen käytöstä poistamisesta ja jälkihoidosta sekä niihin liittyvästä tarkkailusta. Tiedot tulee esittää, mikäli niitä ei ole esitetty ottamissuunnitelmassa. Jätealueista esitetään lisäksi *liitekartta 1:2000 - 1:10 000*. Mikäli tiedot on esitetty ottamissuunnitelmassa laitetaan rasti " Esitetty maa-ainestenottamissuunnitelmassa" –kohtaan.

Mikäli maa-ainesten ottamisessa syntyvää pilaantumaton tai pysyvää kaivannaisjätettä varastoidaan ja sijoitetaan ottamisalueelle yli kolmeksi vuodeksi, tulee kaivannaisjätehuoltosuunnitelmassa esittää tiedot kyseisestä **kaivannaisjätteen jätealueesta**. Mikäli kaivannaisjäte on muuta kuin pilaantumaton tai pysyvää, niin määräaika kaivannaisjätealueen perustamiselle on 1 vuosi.

4. LISÄTIETOJA ANTTA

Ilmoitetaan yhteyshenkilön nimi ja yhteystiedot, jolta voi tiedustella kaivannaisjättesuunnitelmasta yksityiskohtaisempia tietoja.